



Universidad Abierta Interamericana

Facultad de Psicología y Relaciones Humanas

Título de la Tesis:

“Representaciones sociales de la práctica profesional del psicólogo, en estudiantes de psicología de la Universidad Abierta Interamericana”.
(Sede Berazategui)

Tesista: Villalba Roxana

Legajo: 382

Tutor: Lic. Remesar Sergio

16 de Marzo 2012

Índice.

Resumen.....	3
Introducción.....	4
Capitulo I: Representaciones Sociales y Practica Profesional. Marco teórico conceptual.....	8
Capitulo II: Recorrido metodológico.....	23
Capitulo III: Resultados, tablas y gráficos.....	31
Conclusiones y discusiones.....	47
Bibliografía.....	48
Anexos.....	54

Resumen

La presente investigación propone comprender las representaciones sociales de los alumnos respecto a las prácticas profesionales del psicólogo. Se trabajó con estudiantes de la carrera de Psicología de la Universidad Abierta Interamericana, en adelante U.A.I.

“El concepto de representaciones sociales designa una forma de conocimiento específico, el saber del sentido común, cuyos contenidos manifiestan la operación de procesos generativos y funcionales socialmente caracterizados. En sentido más amplio designa una forma de pensamiento social”. (Jodelet, 2002, p.474).

Se trabajó con un diseño exploratorio descriptivo con triangulación metodológica utilizando tanto metodologías cuantitativas como cualitativas para la recolección, tratamiento y análisis de la información.

Se analizaron a 107 estudiantes de la carrera de psicología de la U.A.I (Sede Berazategui).

El criterio de selección de los participantes fue intencional no obedece a reglas fijas, ni específicas de antemano el número de unidades a seleccionar.

Se desarrolla una propuesta metodológica para recolectar los datos, a través de un cuestionario de preguntas cerradas y preguntas abiertas, además se incluyeron técnicas gráficas, para la operacionalización de un pensamiento social en proceso de elaboración, dado que las representaciones son captadas a través de las opiniones, no solo para la recolección de los datos sino para lograr resultados concretos.

Los datos obtenidos fueron sistematizados y analizados en forma mixta tanto manual y con el programa SPSS 11.5 para Windows, en el cual se realizó un análisis estadístico.

Se trabajó sobre análisis de los contenidos de las categorías: Práctica Profesional Clínica y Práctica No Clínica, Investigación, Docencia, Consultoría, con un análisis de tipo cuantitativo para la caracterización.

Como resultado se observó que, en los alumnos de los primeros años existe una presencia de una representación social predominante de la práctica profesional del psicólogo en el área clínica y sin embargo, los alumnos de años superiores reconocen además lo clínico y otras áreas.

Palabras claves: Representaciones Sociales- Práctica Profesional- Estudiantes de Psicología

Introducción

Planteamiento del Problema:

La elección de la tesina se llevó a cabo por el interés sobre la manera de pensar, sentir, que se encuentra en la vida social de los sujetos.

Las representaciones sociales según lo expresa Denise Jodelet:

Son una manera de interpretar y de pensar nuestra realidad cotidiana, una forma de conocimiento social. Y correlativamente la actividad mental desplegada por los individuos y grupos con el fin de fijar su posición en relación a situaciones, acontecimientos, objetos y comunicaciones que les conciernen. (Jodelet, 2002, p.473).

A partir de lo expresado, se puede afirmar que lo social se intercala con lo psicológico ya que somos sujetos sociales, que nos aferramos a nuestros sucesos de la vida diaria, en donde vivimos, también así en las comunicaciones que circulan en la misma, en el contexto, que es sumamente importante a la hora de analizar las representaciones sociales.

Por eso en el presente trabajo se parte de las preguntas, *¿Cuáles son las representaciones que tienen los estudiantes de la carrera de psicología sobre la práctica profesional del psicólogo? ¿Y cuales son las diferencias y similitudes que se encuentran en las concepciones que los alumnos tienen sobre la práctica profesional del psicólogo en su ámbito laboral?*

Metodología:

Los ejes de análisis o variables que se tuvieron en cuenta fueron: año de cursada, sexo, área de incumbencia Profesional del Psicólogo, áreas de mayor demanda, año de cursada del alumno, expectativa futura de la labor del psicólogo, *¿De que querría trabajar cuando se reciba?*

Se trabajó con un diseño exploratorio descriptivo con triangulación metodológica utilizando tanto metodologías cuantitativas como cualitativas para la recolección, tratamiento y análisis de la información.

Lo cualitativo brinda la posibilidad de abordar un enfoque comprensivo, de esta manera se puede, conocer la vida social, cultural, acercarnos a los pensamientos que poseen los alumnos sobre la práctica profesional del psicólogo.

Justificación:

Se considera que el trabajo de exploración aportará a futuros colegas resultados que darán cuenta de las representaciones sociales que tienen los estudiantes de psicología de U.A.I, con respecto a la profesión, con estos aportes se podrá enriquecer el plan de estudios para que los alumnos acrecienten sus conocimientos acerca del rol profesional del psicólogo, mas allá de pensar solo en el ámbito clínico.

El tema de la tesina es interesante porque se considera que, si se sabe que tipos de representaciones sociales tienen los alumnos de la carrera de psicología en sus distintos niveles, se podrá conocer cuales son las creencias que tienen sobre la práctica profesional del psicólogo permitiendo implementar nuevos dispositivos, nuevas políticas y metodologías para ubicar mejor su tarea formativa para que permitan al alumno tener mas información sobre la práctica profesional. Además, se puede aportar en nuevos proyectos de trabajos que incluyan a los estudiantes en la labor profesional en los distintos ámbitos.

Antecedentes:

Entre las investigaciones realizadas sobre representación social sobre la práctica profesional del psicólogo, se encontró que, Scaglia, Lodieu, Deboli, Noailles, Antman, en un trabajo realizado en la Universidad de Buenos Aires en la facultad de psicología, en el congreso XI Argentino de Psicología realizado en el año 2004, titulado: Formación del psicólogo, Intereses y motivaciones de los estudiantes de psicología de la UBA, donde los resultados demuestran una prevalencia de la representación profesional clínica en los ingresantes y en los estudiantes de Psicología, representación que se realimenta a lo largo de la carrera, pero que se asienta en una representación social del psicólogo previa al ingreso universitario.

En otro trabajo realizado Aisenson D, Monedero, Aisenson G. (2001): "Representación sobre la carrera y la profesión en estudiantes Universitarios" los resultados mostraron que, existe una gran cantidad de psicólogos en la Ciudad de Buenos Aires y el conurbano bonaerense, en el cual utilizan como característica principal la hegemonía de la orientación clínica, utilizando para ello un marco teórico psicoanalítico.

En las V Jornadas Nacionales de debate interdisciplinario en salud y población se presentó otro trabajo de, Lodieu, Scaglia, et al. (2003), sobre: " La práctica

profesional del psicólogo en las Representaciones Sociales de los estudiantes y de los egresados de la Carrera de Psicología de la UBA. En el sostienen que la representación profesional del psicólogo y su relación con la formación y la práctica profesional de los psicólogos, está conformada de una ecuación psicólogo-psicoanalista y de lo que han denominado en un Modelo Psicológico Hegemónico. En este modelo, el ideal del psicólogo se dibuja sobre el perfil de la práctica clínica, en particular de orientación psicoanalítica ejercida preferentemente en ámbito privado.

Erasquin y Basualdo (2002) realizaron un trabajo sobre Universidad y Proceso de Profesionalización: Encuentros y Desencuentros. Formación académica y desarrollo de competencias para la acción profesional donde a modo de reflexión citan:

Labarrere, 2003, citado por Erasquin, Basualdo (2002), sobre la profesionalización:

La profesionalización constituye el núcleo del proceso formativo de los psicólogos y de otros profesionales. Ello conjuga el desarrollo de las competencias para ejercer la profesión, conocimientos de diferente tipo y conciencia de su empleo oportuno y apropiado, con la autonomía, la responsabilidad y el compromiso para desarrollar las tareas propias de la profesión en un período o momento histórico determinado.(p.208)

Erasquin y Basualdo (2002), expresan que las cualidades y atributos necesarios para ejercer una profesión aparecen solo y necesariamente cuando alguien egresa completando sus estudios universitarios de grado. Hasta ese momento es considerado un estudiante o alumno que realiza un tránsito a través de la formación hacia el terreno de lo profesional, o sea el funcionamiento autónomo en la resolución de problemas a los que comúnmente se enfrentan los psicólogos.

A modo de Hipótesis:

Por tratarse de un diseño exploratorio y descriptivo no lleva hipótesis en el sentido estricto. Sin embargo se parte del supuesto que las representaciones sociales sobre la práctica profesional del psicólogo en los estudiantes de la carrera de psicología de U.A.I, se encuentra en el área clínica, es decir las que se realizan en un consultorio, alejados de otras áreas, como: laboral, forense, educacional, orientación vocacional o en un hospital en el área de maternidad acompañando a las recientes madres, en investigación, o en cualquier situación de crisis, esto limitaría la orientación profesional hacia otras áreas.

Objetivos

El objetivo general de esta tesina fue conocer las representaciones sociales de los estudiantes de la carrera de psicología de la U.A.I, sobre la práctica profesional del psicólogo, según los diferentes años de cursada en la sede Berazategui.

Los objetivos específicos son identificar y comparar las distintas representaciones sociales que tienen los estudiantes de la carrera de psicología de la universidad Abierta Interamericana, en cuanto a la relación del psicólogo en la práctica profesional.

Capítulo I

Marco teórico

Para esta investigación se tomó el marco teórico de la Psicología Social, partiendo de los conceptos de Serge Moscovici, Denise Jodelet y Durkheim entre otros.

El concepto de Representación social surge a partir de los trabajos de Serge Moscovici, en Francia quien reconoce el origen del término de Durkheim (1898), de Representaciones colectivas.

Moscovici, 1973, Citado por Lloyd y Duveen escribió que:

Las representaciones sociales como Sistema de valores, ideas y prácticas que tienen una doble función en primer lugar, establecer un orden que permita a los individuos orientarse en su mundo social y dominarlo, y en segundo término, permitir la comunicación entre los miembros de una comunidad aportándoles un código para el intercambio social y un código para denominar y clasificar de manera inequívoca los distintos aspectos de su mundo y de su historia individual y grupal. (p.29)

Castorina, (2005) dice: “Las Representaciones sociales recuperan el conocimiento del sentido común que incluye aspectos tanto cognitivos como afectivos, orienta a la conducta de los individuos en el mundo social”. (Castorina, 2005, p.77).

La teoría de las representaciones sociales contribuye en elementos para pensar sobre la práctica profesional del psicólogo.

Abric 1994 citado por Araya Umaña (2002) escribió que:

“El abordaje de las Representaciones Sociales posibilita, por tanto, entender la dinámica de las interacciones sociales y aclarar los determinantes de las prácticas sociales, pues la representación, el discurso y la práctica se generan mutuamente”. (p.12).

Las representaciones sociales se presentan bajo formas variadas, más o menos complejas. Imágenes que condensan un conjunto de significados, sistemas de referencias que nos permiten interpretar lo que nos sucede, e incluso darle un sentido a lo inesperado, categorías que sirven para clasificar las circunstancias, los fenómenos y a los individuos con quienes tenemos algo que ver, teorías que permiten establecer hechos sobre ello. Y a menudo

cuando se les comprende dentro de la realidad concreta de nuestra vida social, las representaciones son todo ello junto. (Jodelet, 1984, p.472).

De allí, podemos deducir al hecho social como una construcción. Jodelet involucra la búsqueda de conocimientos sobre los conceptos que le dan los actores, teniendo siempre en cuenta el contexto social y cultural.

Según lo expresa Bruner, "cada cultura tiene, entre otras cosas, un sistema de técnicas para dar forma y potenciar las capacidades humanas. Son los valores, los instrumentos y los modos de conocimiento con los que cada cultura equipa a sus miembros" (Bruner, 1966, p.120).

Las representaciones tienen un lenguaje por intermedio de símbolos y signos. Solo los humanos tienen esa capacidad de transmisión de conocimientos, conceptos, ideas, de comunicación simbólica, "la naturaleza del pensamiento social es la comunicación por símbolos". (Páez, Fernández, Ubillós y Zubieta, 2004, p 414).

Los símbolos tienen un sentido que solo pueden ser registrados y categorizados por otros individuos y que tienen precisamente un origen social, o sea, el significado no es único y tiene que ser conocido por los demás individuos porque de lo contrario no se produciría la comunicación.

La teoría de las Representaciones Sociales es una teoría sobre el origen social del conocimiento cotidiano facilitado a través de lo simbólico.

Para las ciencias Sociales las representaciones sociales son definidas como categorías de pensamiento, de trabajo y de emociones sobre la realidad.

Páez, Fernández, Ubillós y Zubieta, postulan:

En primer lugar que el conocimiento reposa en el pensamiento simbólico, es decir, la capacidad de representar una cosa mediante otra, o la capacidad de que una cosa represente algo más que a sí misma, en segundo lugar, que la génesis del conocimiento resulta de un proceso de comunicación, que se hace posible por el pensamiento simbólico y en tercer lugar, retorna la idea de la naturaleza social de la elaboración de los conceptos.

Ellos definen un concepto como un reagrupamiento de objetos, eventos o particularidades en una clase, a partir de un elemento o propiedad que tienen en común. Se aborda así cómo se forman esos símbolos que hacen posible la comunicación social y finalmente, lo que parece ser la hipótesis más genuina de la teoría de las representaciones sociales es que esos conceptos simbolizan relaciones sociales. (Páez, et al., 2004, p. 414).

Esta sería la forma en que creamos y construimos nuestras propias representaciones acerca del mundo que nos rodea, y no son opiniones de corto plazo sino una construcción de la realidad que está determinada por las condiciones sociales, económicas, políticas y culturales que afectan de diversas formas en cada grupo social.

Las representaciones sociales como una forma de pensar, de ver nuestra realidad cotidiana, es una actividad de los individuos con el fin de dar su visión en cuanto a realidades, sucesos, conceptos que le pertenecen y lo social tiene mucho que ver en esto, en cuanto a que los individuos se agrupan de acuerdo a un contexto, afinidades, pensamientos, códigos, signos, símbolos y valores, generando un conocimiento.

Poder conectar lo cotidiano, lo simple, explicarlo, entenderlo y pasarlo a un conocimiento científico indica, la caracterización social de los contenidos o de los procesos de representación ha de referirse a las condiciones y a los contextos en los que surgen. Por otro lado, es la representación social de un sujeto (individuo, familia, grupo, clase, etcétera.), en relación con otro sujeto. De esta forma, la representación es tributaria de la posición que ocupan los sujetos en la sociedad, la economía, y la cultura. Por ello siempre debemos recordar esta pequeña idea: toda representación social es representación de algo y de alguien. El conocimiento, espontáneo, ingenuo que tanto interesa en la actualidad a las ciencias sociales, ese que habitualmente se denominaría conocimiento de sentido común, o bien pensamiento natural, por oposición al pensamiento científico. (Jodelet, 1984, p.472-473).

Como se mencionó anteriormente, el contexto en el que suceden los fenómenos sociales son fundamentales para la definición de dichos fenómenos y no se pueden estudiar en forma independiente, el mismo va a ser lo que del significado de tal o cual representación social determinada ya sea individual o grupal.

“El carácter social de la representación se desprende de la utilización de sistemas de codificación e interpretación proporcionados por la sociedad o de la proyección de valores y aspiraciones sociales”. (Jodelet, 1984, p. 475).

Quiere decir, que cuando un determinado grupo o individuos que comparten un mismo modo social, van a compartir el mismo imaginario, está relacionado con

la imagen, que tiene una representación simbólica y significativa, un carácter autónomo, creativo y construido, el sujeto construye su propia representación.

Denise Jodelet plantea seis ópticas diferentes de formular como se elaboran las representaciones sociales:

La primera óptica se limita a la actividad puramente cognitiva a través de la cual el sujeto construye su representación, tiene dos dimensiones: una de contexto y otra de pertenencia.

La segunda óptica pone el acento sobre los aspectos significantes, el sujeto es productor de sentido, que expresa en su representación el carácter social de la representación.

La tercera óptica trata la representación como una forma de discurso y desprende sus características de la práctica discursiva de sujetos situados en la sociedad.

En este cuarto enfoque, es la práctica social del sujeto. Este sujeto situado en una posición o lugar social produce una representación que refleja las normas del lugar que ocupa.

Para la quinta las representaciones están determinadas por el juego de las relaciones intergrupales esto quiere decir que, esta relación intersubjetiva modifica las representaciones que tienen los sujetos de sí mismo y de los otros.

En sexto lugar ubica como portador de determinaciones sociales. La actividad representativa reproduce esquemas de pensamiento socialmente elaborado de visiones estructuradas por ideólogos dominantes. (Jodelet, 1984, p.475)

Una parte también muy importante es la discusión metodológica de la teoría de las representaciones sociales, el pluralismo metodológico, quien se encarga de explicarlo es Petracci y Kornblit, donde expresan: “A semejanza de las discusiones teóricas, el debate metodológico en el campo de las representaciones sociales es controvertido”. (Petracci, Kornblit, 2004).

Los investigadores ponen sus énfasis en la búsqueda permanente de diseños adecuados que permitan un acercamiento riguroso al sistema representacional y sus vínculos con las prácticas sociales, una de las dificultades radica en la operacionalización de un pensamiento social en proceso de elaboración, que difiera la suma de las opiniones individuales, dado que las representaciones son captadas básicamente a través de las opiniones (Giacomo, 1981).

El sistema de núcleo central está formado por uno o por pocos elementos que son responsables de la estabilidad, la rigidez etc. Este sistema central tiene dos funciones generar el significado principal de la representación y determinar la organización de los otros elementos.

En la teoría de las representaciones sociales, el sentido común no es interpretado en su discontinuidad o ruptura respecto de la ciencia. El sentido común se construye a partir de conocimientos científicos por los procesos de objetivación y anclaje durante la difusión y propagación de la ciencia. Aunque puede pensarse en una cierta discontinuidad de sus rasgos en comparación con la posición del científico: su sesgo confirmatorio, la ausencia de sistematicidad y la transformación de la abstracción conceptual en imágenes. (Castorina, 2005, p.207).

La objetivación y el anclaje, describen la elaboración y el funcionamiento de una representación social, pues expresan la interdependencia entre la actividad psicológica y sus condiciones sociales.

Jodelet define:

La objetivación como una operación formadora de imagen y estructurante. En el proceso de la objetivación, la representación permite intercambiar percepción y concepto. Al poner en imágenes las nociones abstractas, da una textura material a las ideas, hace corresponder cosas con palabras, da cuerpo a esquemas conceptuales.

- La objetivación tiene varias etapas: selección y descontextualización de los elementos de la teoría: las informaciones que transitan serán objeto de selección para el análisis de los mismos, que son separadas del conocimiento científico, separada de los expertos que lo obtuvieron y son tomadas por los actores y ellos mismos logran programarlas como hechos de su propio mundo.
- Formación de un “núcleo figurativo”: una estructura de imagen reproducirá de manera visible una estructura conceptual, para situar las percepciones y los juicios en una realidad construida de forma social. Y otorga sus herramientas al anclaje, segundo proceso de la representación social.
- El Anclaje: este es el segundo proceso que se refiere a la consolidación social de la representación y de su objeto. En este caso, la intervención

de lo social se traduce en el significado y la utilidad que les son conferidos. (Jodelet, 1984, p.481-493).

Estas formas nos dan a entender, lo que significa el objeto o concepto representado y como funciona en el sistema de interpretación del lado social y como se integra en el lado de la recepción. Esta forma de entender a las representaciones sociales da a comprender que estas expresan relaciones sociales, como así también ayudan a construirlas.

“La situación experimental a la que se enfrenta un sujeto moviliza un trabajo de apropiación cognitiva que permite comprenderla, anticipar lo que se producirá, preparar la interacción con el compañero y dar sentido al propio comportamiento”, (Jodelet, 1984, p. 470).

En este sentido funciona el sistema cognitivo, el sistema de interpretación y también el lado de la recepción.

“Las representaciones sociales no son totalmente conscientes para los sujetos; funcionan a un nivel implícito, ya que son interiorizadas por ellos en los contextos en los que actúan e interactúan, sus definiciones e ideas conscientes, sistemáticas y explícitas, y sus concepciones de sentido común”, (Kaplan, 1997, p. 39).

“Como su propio nombre lo indica la Teoría de las Representaciones Sociales versa sobre representaciones, y ¿qué pasa cuando nos focalizamos sobre las representaciones y utilizamos el término de representación? Pues que estamos instituyendo indefectiblemente, el concepto de objeto representado: si hay una representación tiene que ser representación de algo, con lo cual el objeto representado se supone distinto, separado y anterior, a su representación”. (García, 1996, p. 139)

En esta investigación el objeto representado de los estudiantes de U.A.I, sería la práctica profesional del psicólogo en los estudiantes de U.A.I.

Lizárraga 1997, citado por López Pell (2008):“la psicología como ciencia que estudia los procesos mentales y la conducta de los individuos y como procesos y conducta, son afectados por el estado físico del organismo por el funcionamiento de la mente y por el medio ambiente externo. (p.1)

A partir de ello, también es importante definir al psicólogo como un profesional especializado. La psicología se puede dividir en ramas, como cualquier otra ciencia. Son perspectivas o puntos de vista desde los cuales pueden abordarse el objeto de estudio o parte de él.

Existen diferentes campos al cual el profesional puede pertenecer: psicología clínica, psicología laboral, forense, educacional entre otras, y así muchos campos que se puedan imaginar. En todo ámbito donde haya sujetos la psicología tiene un papel sumamente importante tanto en diagnósticos, educación, prevención etc.

En el año 1967, la ley 17.132, sancionada por el gobierno de facto de Carlos Onganía, regula el ejercicio profesional del psicólogo. En ella el psicólogo era considerado un auxiliar de la medicina, incluyendo las áreas no clínicas.

En el capítulo X de la ley 17.132, el artículo 91 que establece que: los psicólogos podrán actuar: a) en psicopatología únicamente como colaboradores del médico especializado en psiquiatría, por su indicación y bajo su supervisión, control y con las responsabilidades emergentes de los artículos 3, 4 y 19 inciso 9, debiendo limitar su actuación en las tareas de investigación.

Esta ley dejaba a los psicólogos como observadores de los fenómenos psicológicos, sin posibilidad de una autonomía ante los casos, siempre bajo la supervisión del médico, como un auxiliar del mismo, no se tenían en cuenta las incumbencias en el campo escolar, laboral, jurídico, social.

En 1985 se promulgó la ley 23.277 de Ejercicio Profesional de la psicología, que el Senado y la Cámara de Diputados de la Provincia de Buenos Aires sancionan con fuerza de Ley, de la actividad Profesional del Psicólogo.

Que habilita las prácticas psicológicas aceptándolas como independientes e incluye en el título todas las incumbencias, es decir todas las áreas que está capacitado el egresado, que en su artículo 2º: El ejercicio de la psicología comprende toda actividad profesional específicamente psicológica, desarrollada en forma individual, grupal o institucional, aplicada sobre las personas.

Las teorías, métodos, recursos, procedimientos y/o técnicas específicas que se apliquen en el ejercicio profesional de la Psicología deberán ser aquellos reconocidos en los ámbitos universitarios académicos del país en los que se imparta enseñanza de Psicología.

Luego el 1 de Agosto de 1985 el colegio de Psicólogos de la Provincia de Buenos Aires, sancionada por la legislatura de la provincia de Buenos Aires, la Ley 10.306, Ley Ejercicio Profesional en Provincia de Buenos Aires, que en su Artículo 1º: El ejercicio de la actividad profesional del Psicólogo en la Provincia

de Buenos Aires queda sujeto a las normas de la presente ley y su reglamentación.

Artículo 2º: A los efectos de esta ley, se considera Ejercicio de la Profesión de Psicólogo, toda actividad de enseñanza, aplicación e indicación del conocimiento psicológico y de sus técnicas específicas en:

- a) La investigación y exploración de la estructura psicológica humana a nivel individual y grupal, el diagnóstico, pronóstico y tratamiento de la personalidad, para la recuperación, conservación y prevención de la Salud Mental, mediante métodos y técnicas específicamente psicológicas.
- b) El desempeño de cargos, funciones, comisiones o empleos por designación de autoridades públicas, incluso nombramientos judiciales.
- c) La emisión, evaluación, expedición, presentación de: consultas, Estudios, Consejos, Informes, Dictámenes, Peritajes, Certificaciones etc.
- d) La enseñanza y el asesoramiento.

Artículo 3: El Psicólogo podrá ejercer su actividad en forma individual y/o integrando equipos interdisciplinarios, en instituciones o privadamente. En ambos casos podrá hacerlo a requerimiento de especialistas de otras disciplinas o personas o Instrucciones que por propia voluntad soliciten asistencia y/o asesoramiento profesional. Este ejercicio profesional se desarrollará en los ámbitos individual, grupal, institucional o comunitario.

Artículo 4: El Ejercicio de la Psicología sólo se autorizará a los Psicólogos, Licenciados, Psicólogos Clínicos, Educativos, Psicólogos Laborales, Psicólogos Sociales o Doctores en Psicología, egresados de Carrera Mayor Universitaria, previa obtención de matrícula correspondiente. (Ley 23277, 1985 p.2)

Estas son las incumbencias del Psicólogo, que la ley como fue mencionado anteriormente, habilita al psicólogo. La formación profesional en psicología, en Argentina obliga como dice la ley, que sea un estudio de grado, estudiada en universidades públicas o privadas con una duración de 4 a 5 años avalada por la CONEAU.

La comisión Nacional de Evaluación y Acreditación Universitaria, CONEAU, es un organismo público argentino dependiente de la Secretaría de Políticas Universitarias del Ministerio de Educación, encargado de la evaluación de las universidades públicas y privadas y la acreditación de sus respectivas carreras

de grado, posgrado y de sus títulos, comenzó a funcionar en 1996 después de su creación en 1995 como parte de la ley 24521 de Educación Superior.

También se encuentra la Sociedad Argentina de Psicología creada en 1908 fue la primera en América Latina. En el orden nacional y de la práctica profesional la Federación de Psicología de la República Argentina (FEPPRA) fundada en 1977, agrupa a las asociaciones y colegios de Psicólogos de la ciudad de Buenos Aires y de cada una de las provincias. La FEPPRA pertenece a la Confederación General de Profesionales. Las asociaciones y colegios de psicólogos en la mayoría de las regiones gobiernan la matrícula, controlan la ética y regulan el ejercicio.

Las instituciones de educación superior en su mayor parte siempre han sido las universidades. Una de las funciones importantes que posee la enseñanza superior, es las de realizar trabajos de investigación, otra la de extensión donde se procura la participación de la población y se vuelca hacia ellos los resultados obtenidos en dichas investigaciones.

En la investigación, se tomó una muestra de estudiantes de la Universidad Abierta Interamericana, que forma parte de la red de instituciones Vanguardia Educativa "VANEDUC",

"Entidades dedicadas a la docencia e investigación educativa desde 1942, y que fue fundada en 1995, algunos de los objetivos de esta universidad son: el desarrollo de la investigación especialmente la aplicada a los problemas sociales prioritarios, la formación de grado y de posgrado, capacitación y reconversión en servicio. Educación de complementación y para la organización social y productiva, según lo requieran las necesidades y tendencias que presenten el país y el mundo, también una respuesta concreta y dinámica a los desafíos de las circunstancias y a las necesidades emergentes del medio socioeconómico, cultural y científico, entre otros la extensión a la sociedad de los resultados de su trabajo académico, a través de distintas formas de transferencia y comunicación inmediata y a distancia, la incorporación de la investigación como método de aprendizaje en todos sus estudios". [Versión electrónica]. Disponible en la World Wide Web: <http://www.uai.edu.ar/>. (Universidad Abierta Interamericana, consulta 13 Feb.2011).

De acuerdo a estos objetivos expresados se podría inferir que las diferentes universidades poseen otros perfiles de egresados, como por ejemplo se expresa en el trabajo: Lodieu, Scaglia, et al. (2003), que “la práctica profesional del psicólogo en las representaciones sociales de los estudiantes y de los egresados de la Carrera de Psicología de la UBA, nos permiten construir mediante los discursos de los estudiantes y jóvenes graduados una representación profesional hegemónica del psicólogo”

Los rasgos hegemónicos que definen a la práctica pueden ser asistenciales de carácter individual, privado y un marco teórico específico, es decir el psicoanálisis. Esta representación hegemónica que circula en el medio socio-cultural, no sólo orienta al estudiantado hacia la carrera de Psicología, sino además, abre el camino hacia la construcción de una determinada identidad profesional que hemos denominado la ecuación psicólogo-psicoanalista” Lodieu, Scaglia, et al. (2003),

Este es un resultado de un trabajo de investigación realizado a los alumnos de la facultad de psicología de la ciudad de Buenos Aires (UBA), donde predomina el modelo clínico, psicoanalista como así lo definieron los autores, como una ecuación, inseparable, psicólogo-psicoanalista, donde prevalece en el imaginario estudiantil un profesional en consultorio, el famoso diván.

Más adelante se mostrará las representaciones que poseen los alumnos de UAI, donde el resultado difiere de las investigaciones mencionadas en párrafos anteriores.

Para la evaluación de los resultados es primordial tener en cuenta el contexto social de los alumnos de UAI, sus valores, creencias, su posición económica, apartándonos del individualismo, ya que mencionamos anteriormente, las representaciones son construcciones sociales, colectivas. Una representación es una relación entre sujetos, se puede decir que es la representación de un sujeto con otro sujeto.

“El abordaje de las representaciones sociales posibilita, por lo tanto, entender la dinámica de las interacciones sociales y aclarar los determinantes de las prácticas sociales, pues la representación, el discurso y la práctica se generan mutuamente” (Abric, 1994).

Las representaciones definen los conceptos que construye cada grupo de pertenencia, las representaciones que el sujeto posee del mundo que lo rodea no son imágenes individuales, son compartidas por sus pares a través de las

relaciones entre ellos, compartiendo los mismos códigos, dónde el lenguaje es un factor principal a la hora de comprender los pensamientos de los alumnos, relacionándolo con los valores, costumbres, religiones, etc., transmitiendo los conceptos construidos por ese grupo en particular. Ello ayuda a conocer cuáles son las representaciones sociales que poseen los alumnos con respecto a la práctica profesional.

La práctica profesional, incluye el lenguaje, los instrumentos, los documentos, las imágenes, los símbolos, los roles definidos, los criterios especificados, los procedimientos codificados, las regulaciones y los contratos que las diversas prácticas determinan para una variedad de propósitos.

Pero también incluye todas las relaciones implícitas, las convenciones tácitas, las señales sutiles, las normas no escritas, las instituciones reconocibles, las percepciones específicas, las sensibilidades afinadas, las comprensiones encarnadas, los supuestos subyacentes y las nociones compartidas de la realidad. (Wenger, 2001, p.1)

Se podría decir que se crea un vínculo entre la práctica y la teoría y se igualan mutuamente, dando lugar a un nuevo saber, un nuevo significado de la realidad social y profesional, aprendiendo a conocer sobre la práctica profesional, aplicando a su vez, la teoría aprendida.

García definió:

Las prácticas profesionales son consideradas como una de las formas de conocimiento intermedias entre el conocimiento cotidiano y científico. La comparación del conocimiento científico con el cotidiano requiere atender a las peculiaridades epistemológicas de las ciencias sociales, de los conocimientos técnicos y de los saberes profesionales, en los que podemos encontrar tanto un saber más académico y disciplinar como un saber-hacer tácito”. (García, 1997, p.65).

Según la Resolución 2.447/85 del Ministerio de Educación y Justicia de la Nación del 20 de septiembre de 1985, sobre Incumbencias Profesionales de los títulos de Licenciado en Psicología y Psicólogo.

Considera que:

1. “El estudiar y explotar el hecho psicológico en las distintas etapas evolutivas del sujeto, abarca los aspectos normales y anormales. Además realizar acciones de orientación y asesoramiento psicológico

tendientes a la promoción de la salud y la prevención de sus alteraciones.

2. Realizar tareas de diagnóstico, pronóstico y seguimiento psicológico. Efectuar tratamientos psicoterapéuticos de acuerdo con diferentes modelos teóricos. Realizar tareas de rehabilitación psicológica.
3. Construir y desarrollar métodos, técnicas e instrumentos psicológicos. Realizar orientación vocacional y ocupacional. Estudiar, orientar y esclarecer los conflictos interpersonales e intergrupales en el contexto de la estructura y dinámica de las instituciones. Diagnosticar, asistir, orientar y asesorar en todo lo concerniente a los aspectos psicológicos del que hacer educacional, la estructura y la dinámica de las instituciones educativas y el medio social en que este se desarrolla. Estudiar, orientar y asesorar sobre motivaciones y actitudes en el medio social y comunitario, realizar evaluaciones que permitan conocer las características psicológicas del sujeto a los fines de la selección, distribución y desarrollo de las personas que trabajan, elaborar perfiles psicológicos en diferentes ámbitos laborales a partir del análisis de puestos y tareas, detectar las causas psicológicas de accidentes de trabajo, asesorar y realizar actividades tendientes a la prevención de los mismos, realizar estudios y acciones de promoción y prevención tendientes a crear las condiciones más favorables para la adecuación recíproca trabajo-hombre, realizar asesoramiento y asistencia psicológica en instituciones de Derecho Público, pericias, rehabilitación del penado, tutelado, liberado y sus familias, realizar asesoramiento y asistencia psicológica en el ámbito del Derecho Privado, adopción tenencia de hijos u discernimiento de tutelas, guardas, separación y situaciones derivadas del derecho de familia.
4. Participar desde la perspectiva psicológica, en la planificación, ejecución y evaluación de planes y programas de salud y acción social.
5. Realizar acciones tendientes a promover la vigencia de los derechos humanos y efectuar estudios, asesorar y operar sobre las repercusiones psicológicas derivadas de la violación de los mismos.
6. Asesorar, desde la perspectiva Psicológica, en la elaboración de normas jurídicas relacionadas con las distintas áreas y campos de la psicología Asesorar estudios e investigación en las distintas áreas y campos de la

Psicología. [Versión electrónica]. Extraído el 18 de febrero de 2011.

Disponible en la World Wide Web: [Http: //www.colpsisfe.org.ar](http://www.colpsisfe.org.ar).

La Universidad Tecnológica Nacional de Venado Tuerto, en el reglamento de la práctica profesional supervisada considera que la práctica profesional se la puede considerar como:

Una actividad formativa del alumno consistente en la asunción supervisada gradual, del rol profesional, a través de su inserción a una realidad o ambiente laboral específico que le posibilite la aplicación integrada de los conocimientos que adquirió a través de su formación académica. Las prácticas profesionales establecen una práctica guiada y supervisada donde se ponen en juego los conocimientos adquiridos durante el proceso de aprendizaje del alumno. Posibilita al alumno a aplicar la teoría a situaciones reales, esto permite entender o aplicar la teoría y acceder a la realidad empírica. Para indagar y analizar las representaciones sociales, compartidas por este grupo de sujetos acerca de la práctica profesional del psicólogo, debemos considerar que pensar en una práctica es introducirse al bagaje cultural que conducen a estos sujetos a elegir o imaginar una práctica, con la libertad que este bagaje cultural le permite. [Versión electrónica]. Disponible en la World Wide Web: <http://www.frvt.utn.edu.ar/pdfs/Reglamento%20práctica%20profesional.pdf>. (23 de febrero de 2011).

Las representaciones sociales facilitan el ingreso al bagaje cultural de los alumnos y entender que los lleva a elegir tal o cual práctica profesional.

“La teoría de las representaciones sociales es fundamentalmente una teoría del conocimiento ingenuo. A diferencia de la mayoría de las teorías del conocimiento lego, la teoría de las representaciones sociales se ocupa de la interdependencia de los procesos de pensamiento conscientes (reflexivos) y no conscientes (habituales o automatizados). (Pérez, Blanco, 1996, p. 163).

El cometido es hallar con el conocimiento ingenuo, sensible, qué parte del entorno social porque las personas viven inmersos en la cultura social, si bien tiene mucho que ver también lo consciente (reflexivo) y lo no consciente (automatizado), si bien se necesita de ellos no son tenidos en cuenta, el análisis va por lo cotidiano, simple como por ejemplo lo que es para los alumnos de la U.A.I o lo que representa para ellos la práctica profesional, en su imaginario.

Como imaginario Fernández considera que:

La unidad de una sociedad, en el plano de la subjetividad colectiva, se mantiene a través de la consolidación y reproducción de sus producciones de sentido (imaginario social), sentidos organizadores (mitos), que sustentan la institución de normas, valores y lenguaje, por los cuales una sociedad puede ser visualizada como totalidad. A esas normas, valores y lenguaje se pretende llegar a la sociedad la cual crea a estos sujetos y en ellos se refleja dicha sociedad. El término imaginario social remite a otro sentido es decir, no como imagen, sino como una producción social de figuras, formas, creación de significaciones colectivas. (Fernández, 1992, p.68).

“Un pequeño grupo produce significaciones imaginarias propias” (Fernández, 1992, p81), es acertado teniendo en cuenta siempre el contexto, cada grupo va a fabricar sus propias representaciones sociales que no van a ser las mismas que otro grupo de acuerdo a la subjetividad de cada uno de ellos.

El conocimiento cotidiano que denominamos representaciones sociales tiene unas características específicas. Estas son: a) el carácter social de su génesis, b) el hecho de que es compartido ampliamente y distribuido dentro de una colectividad, es decir, que se caracteriza por una forma específica de pensamiento, sentimiento y actuación de los grupos sociales, y c) la estructura interna y los procesos implicados. Por lo tanto, el término representaciones sociales significa dos cosas diferentes, aunque estrechamente relacionadas: por una parte, el término se usa para referirse a los procesos, la sociogénesis por la que se crea el conocimiento colectivo a través del discurso y la comunicación; y, por otra parte, el término se refiere al producto final de ese proceso, (Morales J.F, 1997, p 816).

Las representaciones sociales intervienen en procesos cognitivos, como la acomodación y la asimilación de esos conocimientos, así lo precisaba Piaget.

Entonces el término sirve para estudiar, los hechos o como los sujetos intervienen en ese conocimiento, las representaciones sociales permiten observar, estudiar, analizar, indagar variados niveles, pueden ser individuales, grupales, psicológicos o sociales.

Las representaciones sociales son fenómenos complejos, siempre activos y determinan la vida social, esta no es puro reflejo del mundo exterior, sino lo que predomina es el imaginario individual o social.

“Prueba de la teoría de la representación social, que vamos a comenzar con un intento de justificación de la afirmación de que la representación, como Moscovici lo expresa de esta forma de hacer algo extraño e inquietante familiar y cómodo” (Jahoda, 1987, p. 203). Que en realidad esa es la intención.

Tener la posibilidad de tomar las representaciones sociales como enfoque teórico, nos ayuda a que podamos abordar el estudio de fenómenos complejos o no tan complejos con validez científica.

En base a estas ideas que se expusieron desde el principio hasta aquí, se puede señalar que: “la representación social es una acción de carácter psicológico, su función simbólica permite las mediatizaciones necesarias entre el individuo y su comunidad” (Moscovici, 1988).

La representación social está entre lo psicológico y lo social, corresponde a la forma en que aprendemos nuestras vidas cotidianas, las características que nos rodean, las personas, la información que transita, el contexto. Este conocimiento se construye a partir de las experiencias, las informaciones que recibimos, modelos de pensamientos heredados, por esas razones se puede decir que las representaciones son conocimientos contruidos y compartidos y sobre todo son sociales. Toda representación es objeto de algo y de alguien. La representación de lo que se tiene que hacer: define objetivos y maneras que influyen sobre el comportamiento social.

De esta manera están influidos nuestros actos, acciones y ello va a determinar el que hacer profesional que elegiremos, que será como resultado y también definirá la forma de cómo vamos hacer nuestra práctica profesional.

Capítulo II

Encuadre Metodológico

En este capítulo se presentará el diseño que se utilizó en este proceso de investigación, se trabajó con un diseño exploratorio-descriptivo, no experimental, transversal, con triangulación de metodologías, cualitativas y cuantitativas.

Lo que caracteriza a la investigación cualitativa es su intención de entender los acontecimientos, acciones, normas, valores, etcétera, desde la perspectiva de los propios sujetos que los producen y lo experimentan. Además es una metodología que permite acceder a la subjetividad de cada actor por intermedio tanto del lenguaje como también en este caso, de las imágenes. (Vieytes, 2004, p.613).

“El proceso cualitativo no es lineal, sino interactivo y recurrente. Cada etapa del mismo es en realidad un conjunto de acciones que permiten ahondar en el problema de investigación a partir de la recolección y análisis permanente de datos” (Hernández Sampieri, Fernández Collado y Baptista, 2006).

Para realizar esta tesina se trabajó con 107 alumnos de la carrera de Licenciatura en Psicología de la Universidad Abierta Interamericana sede Berazategui, de 1ro a 5to año.

Maxwell 1961, citado por Vieytes (2004) expresa:

El criterio de selección de los participantes fue intencional no obedece a reglas fijas, ni específicas de antemano el número de unidades a seleccionar, lograr mayor representatividad en las conclusiones, seleccionando los contextos, individuos o actividades que se consideran típicos. Captar adecuadamente la heterogeneidad de la población seleccionando sistemáticamente individuos, contextos o momentos que representen las variaciones posibles más importantes, también establecer comparaciones para hallar las razones de las diferencias entre contextos, momentos o individuos.(p.643).

En este trabajo se profundizó el problema a través de la recolección de datos, es por eso que de esta forma este proceso de investigación no admite una sucesión de acciones predeterminadas sino que va reconociendo múltiples aspectos que determinan y la caracterizan.

Instrumento:

Para el relevamiento de datos primarios, en un primer momento se desarrolló una propuesta metodológica para la producción determinada de información, cuantitativa y cualitativa donde se administró un, un cuestionario de 3 (tres) preguntas cerradas, de las cuales dos de ellas con 6 (seis) ítems, que serían las áreas a indagar, estas fueron previamente explicadas a los alumnos en el Protocolo de Encuesta, las áreas a indagar fueron: Área Educación que consiste, al trabajo del psicólogo en un colegio relacionado con la docencia, Ej. Profesor de Psicología en colegios secundarios o el labor en un Gabinete psicológico de una escuela o dando Orientación Vocacional en escuelas, o así también trabajar en escuelas con Problemas de Aprendizaje, otra de las áreas sería: Hospital, entendiéndose como área Hospital al trabajo en Instituciones Públicas en trabajos interdisciplinarios, otra de las áreas Juzgado, entendiéndose a juzgado como el trabajo en los diferentes juzgados en su actuación como Perito Oficial o Perito de Parte, otra de las áreas sería Universidad que si bien formaría parte de el Área Educación, se quería tener información sobre que interés tenían los alumnos de seguir en la universidad, relacionándose con la docencia universitaria (Prof. universitario) o e Investigación, el área Consultorio, entendiéndose esta área lo relacionado con la atención privada y el último de los ítems el área: Otros en este caso el alumno debía completar con alguna opción que pensaba y no estaba en las opciones anteriores.

El cuestionario luego sigue con una pregunta cerrada y otra abierta.

Dos de las preguntas del cuestionario.

- ¿En qué medida visualiza el área de la práctica profesional del psicólogo?,(cerrada con 6 ítems, áreas)
- ¿En qué área cree usted que hay más demanda de psicólogos? (ver anexo1), (cerrada con 6 ítems, áreas).

Para lograr averiguaciones disponibles que posibiliten una aproximación a las descripciones, valoraciones y comparaciones que implica un cierto grado de colaboración de los actores, no solo en la recolección de los datos sino también en lograr resultados concretos. Se buscó y destacó también que, estuvieran bien delimitados los años de cursada, la edad de los alumnos, si estaban inmersos en el mundo laboral, si concurría o no al psicólogo, y de esta

manera formar categorías que permitan dar cuenta a lo que se intenta llegar con esta investigación.

Procedimiento:

Primeramente se realizó la prueba y adaptación del instrumento. Los alumnos expresaron su consentimiento en forma individual (ver anexos). Luego se administró la encuesta a los alumnos en una sesión de 10 minutos.

Consigna:

Decir al alumno: “Esto es un cuestionario, en el hay 3 preguntas cerradas, de las cuales 2 tienen 6 ítems que serían las áreas donde cree usted que trabaja un psicólogo, ellas son: Educación, al trabajo del psicólogo en un colegio relacionado con la docencia, Ej.: profesor de psicología en colegios secundarios, el labor en un gabinete psicológico de una escuela, dando orientación vocacional en escuelas, trabajar en escuelas con problemas de aprendizaje, otra de las áreas sería: Hospital, entendiéndose como área hospital al trabajo en instituciones públicas en trabajos interdisciplinarios, otra de las áreas Juzgado, entendiéndose a juzgado como el trabajo en los diferentes juzgados en su actuación como perito oficial o perito de parte, otra de las áreas sería Universidad, entendiéndose a Universidad como aquella relacionada con la docencia universitaria (Prof. universitario) e investigación, el área Consultorio, entendiéndose esta área lo relacionado con la atención privada y el último de los ítems el área: Otros en este caso el alumno debía completar con alguna opción que pensaba y no estaba en las opciones anteriores.

Los datos obtenidos, en base a las encuestas realizadas, fueron sistematizados y analizados con el programa SPSS 11.5 para Windows, en el cual se realizó un análisis estadístico a través de técnicas descriptivas mediante el SPSS.

Para el análisis cualitativo se administró una técnica gráfica, proyectiva. Estas son técnicas de recolección de información ellas surgen desde un modelo psicodinámico, se desarrolla con el objetivo de analizar el mundo inconsciente .

En la actualidad se utiliza para valorar el mundo cognitivo de las personas, es decir qué ideas tienen o cómo piensan, y se utilizan en los diferentes campos de la investigación.

Caride considera que:

Todo dibujo constituye un lenguaje en imágenes cuya finalidad es comunicar. Tanto en el niño como en el adulto, en el dibujo se informan acerca de sí mismo, su relación con el mundo en función de las huellas dejadas por sus experiencias en relación con el contexto social en donde se desarrollan. Además la expresión gráfica permite conocer también la respuesta de un individuo frente al medio ambiente que lo rodea, inferencia que se puede realizar a partir de la relación “dibujo – página en blanco”.

En el acto de dibujar, la hoja de papel es pantalla que permite proyectar en ella la representación de imágenes del mundo interno, externo y la consigna dada al sujeto, le da libertad para evocar y elegir determinadas imágenes. Cuando colocamos a un sujeto ante la situación de dibujar, lo que transforma este acto en un instrumento proyectivo, es la elección intrapsíquica que el sujeto se ve obligado a realizar entre varias representaciones de imágenes, dicha elección en el aquí y ahora de la situación, pone de manifiesto su peculiar organización psíquica. Es innegable el valor proyectivo de la expresión gráfica, ya que nos permite a través del análisis de los datos que nos proporciona tener un conocimiento más adecuado del sujeto objeto de la prueba; conocimiento éste que nos da la posibilidad de tener acceso al nivel adaptativo, al nivel expresivo y al nivel proyectivo de la conducta gráfica de este sujeto en cuestión. Ahora bien, para poder llegar a una adecuada interpretación del material gráfico obtenido, no sólo es necesario tomar en cuenta aquellos aspectos de la personalidad que queremos explorar sino también los supuestos básicos en los cuales las técnicas gráficas se sustentan para poder ser consideradas como técnicas proyectivas. Es por eso que partiendo de los siguientes supuestos, expresión gráfica puede aspirar a ser expresiva de la personalidad total del hombre. (Caride1981). [Versión electrónica]. Disponible en la World Wide Web: <http://www.fuentesmemoria.fache.unlp.edu.ar/> (consulta el 28 de Mar 2011)

Los dibujos y el breve relato que escribieron los alumnos detrás de la hoja se pudieron analizar a través de las estrategias de análisis de contenidos.

Se trabajó sobre este análisis las categorías para el estudio cualitativo y un análisis de tipo cuantitativo para la caracterización de la muestra.

Análisis Cualitativo

Para el análisis cualitativo, se administró una técnica gráfica, para la recolección de datos, la consigna fue: **“Ahora le voy a pedir que dibuje a un psicólogo trabajando”**, luego detrás de la hoja un breve relato sobre el dibujo. Al utilizar esta metodología de investigación tenemos que tener presente la necesidad de ser rigurosos en la aplicación de la misma, para que avale o justifique la veracidad de los datos aportados y el carácter científico de la investigación realizada.

Una viable comprensión del análisis de los datos se utilizó el sistema de codificación, aplicado en el análisis de contenido que cuyo objetivo es, analizar las representaciones sociales de los alumnos de la U.A.I, sobre las prácticas profesionales en los sistemas de codificación, aplicado en el análisis de contenido que cuyo objetivo es, analizar las representaciones sociales de los alumnos de la U.A.I, sobre las prácticas profesionales en los psicólogos.

Se puede entender que un análisis de contenido incluye necesariamente los siguientes pasos:

- selección de la comunicación que será estudiada
- selección de las categorías que se utilizarán
- selección de las unidades de análisis
- selección del sistema de recuento o de medida.

El análisis de contenido permite estudiar el contenido manifiesto de la comunicación de que se trate, clasificando el mensaje en categorías determinadas por el investigador, con el fin de identificar de manera sistemática e intersubjetiva dichas categorías dentro del mensaje, sin desprenderse de la lógica general del diseño del análisis de contenido, incluyen en la interpretación al contexto y a la relación que el emisor y el receptor establecen con el contexto, (Vieytes, 2004, p.539-540).

Todo contenido de un texto o una imagen pueden ser interpretados de una forma directa y manifiesta o de una forma en su sentido latente, es decir se

busca conclusiones o se deducen inferencias. Explicaciones de contenido explícito o latente.

“Todas las formas de la comunicación humana pueden agruparse y analizarse con las condiciones del análisis que el contenido propone, entre ellos pueden ser: libros de textos, videos, programas de radio, fotografías, dibujos, conversaciones, apuntes de estudiantes etc., todo tipo de comunicaciones que pueda imaginarse” (Vieytes, 2004).

El proceso de elaboración y desarrollo del sistema de codificación fundamentalmente en la ubicación de las categorías dentro del proceso de análisis de contenido.

El objetivo del análisis de contenido: fue evaluar las representaciones sociales que tienen los alumnos de psicología de la U.A.I, sobre la práctica profesional del psicólogo, analizando que conceptos tienen a partir del registro del análisis de los conceptos, que fueron tomados de los resultados de los datos obtenidos tanto en la encuesta, como en la técnica gráfica y la breve historia que relataron detrás del dibujo, se aplicó el análisis de contenido a estos instrumentos.

Luego se determinó el sistema de codificación que consiste:

En una transformación mediante reglas precisas de los datos brutos del texto o la imagen, se transforman sistemáticamente en unidades que permiten una descripción precisa de las características de su contenido. Lo importante es no perder de vista que al preparar el esquema de registro, es necesario tomar en cuenta variables que reflejan la concepción a priori del investigador. (Cartwright, 1992, p.429).

La codificación del análisis de contenido es un proceso para categorizar los datos, con fines de clasificarlos con el objetivo de describir, analizar , evaluar los datos con fines de especificarlos con objetivos de describir en las producciones de los actores, lo que están queriendo comunicar en sus mensajes , en este sentido lo de implícito o explícito según lo mencionado anteriormente.

El contenido no se refiere al propio texto o a la propia imagen, ellos son los instrumentos por el cual se puede localizar, describir el sentido de esa imagen o texto.

Las reglas de recuento que se utilizaron son por presencia: en una entrevista y una técnica gráfica, puede ser importante que aparezca tal o cual concepto,

puede ser significativo. También por frecuencia es la medida más utilizada por su facilidad que brindan los medios informáticos para el recuento, y también se mide en frecuencia de aparición.

La determinación de las categorías son: “la formación del sistema categorial es la fase más significativa de la técnica que analizamos, ya que refleja directamente el propósito del investigador y la teoría subyacente que organiza el estudio”, (Pérez Serrano, 1994)

Condiciones del sistema de categorías: estas siempre derivan de las miradas, o lo que es más preciso, de las representaciones que permiten la mirada del objeto de análisis.

Para el análisis de la imagen se tuvo en cuenta: las imágenes que se repiten, si están acompañadas de aclaraciones, o por un mismo elemento, si guarda relación con el contexto del discurso escrito. La cantidad de actores que se observan en el dibujo.

Afirmar que existe un discurso en la imagen, implica otorgarle la calidad de un lenguaje, que lo habilita para representar la realidad, las imágenes son susceptibles de interpretación y reconocen dos fases de análisis:

- la primera que consiste en un análisis descriptivo del discurso icográfico, es decir, aquel análisis que se hace sobre el soporte que sostiene a las imágenes.
- Y una segunda fase de carácter evaluativo que tiene en cuenta la impresión que esas imágenes ha tenido sobre el lector. Es decir el sentido que el lector le ha dado a las imágenes. (Krippendorf, 1990, p.40).

Las unidades de contexto están definidas bajo el criterio textual o características textuales por características sintácticas, dado la unidad de análisis compuestos por palabras y se encuentran conformadas por definiciones del concepto de representación social y palabras o imágenes icónicas que se repiten, donde los autores sintetizan su punto de vista sobre el concepto de la Práctica Profesional del Psicólogo.

“En términos generales, la naturaleza de los criterios puede ser:

- Sintáctico: distinción entre nombres, verbos, adjetivos, etc.
- Semántico: distinción entre temas, áreas conceptuales etc.
- Pragmático: distinción entre actitudes proposicionales, distinción en formas del uso del lenguaje”. (Vieytes,2004)

Análisis Cuantitativo

La cuantificación nos proporciona el uso de herramientas estadísticas para extender la explicación y la exploración. Sin embargo no tenemos que perder de vista las señales o resultados significativos del análisis de contenido estudiado.

Los datos fueron cargados y procesados mediante el paquete estadístico SPSS 11.5 Se realizó un análisis descriptivo de las puntuaciones de la escala y las características demográficas (sexo y edad) de la muestra para obtener frecuencias y porcentajes de las respuestas de ambos grupos.

A continuación se presentará los resultados de ambos análisis.

Capítulo III

Resultados, cuadros y gráficos

Análisis Cuantitativo

Participantes

Se examinó a una muestra compuesta por 107 estudiantes de psicología de la Universidad Abierta Interamericana (UAI), 37 (35%) varones y 70 (65%) mujeres, entre los 18 a 57 años de edad.

La ocupación actual estaba compuesta por 30% (N= 32) de empleados administrativos, 26% (N= 28) profesionales, 4% (N= 4) comerciantes, y 40% (N= 43) sólo estudiantes.

El 45% (N= 49) cursa primer año de la carrera, 19% (N= 21) segundo año, 9% (N= 10) tercer año, 14% (N= 15) cuarto año, y 11% (N= 12) quinto año.

El 40% (N= 42) indicó tener un profesional en la familia, y el 60% (N= 65) indicó no tenerlo.

El 43% (N= 46) concurre a un psicólogo y el 57% (N= 61) no concurre.

Se aplicó una técnica de muestreo no-probabilística. Ninguno de los participantes de este estudio recibió compensación económica y todos completaron el instrumento en forma individual. Todos los participantes recibieron idénticas instrucciones acerca de los objetivos generales del estudio, y se los invitó a participar en forma voluntaria y anónima (si lo deseaban), pero no se les informó las hipótesis del estudio para evitar sesgos en sus respuestas.

Criterios de exclusión

Se excluyeron de la muestra aquellos casos de cuestionarios incompletos, o respondidos en forma incorrecta.

Análisis

Los datos fueron cargados y procesados mediante el paquete estadístico SPSS 11.5. Se realizó un análisis descriptivo de las puntuaciones de la escala y las características demográficas (sexo y edad) de la muestra para obtener frecuencias y porcentajes de las respuestas de ambos grupos.

A partir de los valores obtenidos, se asumió una distribución simétrica de la puntuación del instrumento. Se empleó un análisis estadístico con el test de t de Student para comparar grupos.

Resultados comparativos entre grupos, según la Prueba T de Student.

Se utilizó la prueba paramétrica T de Student para comparar las medias y las desviaciones estándar de grupo de datos y se determina si entre estos parámetros, las diferencias son estadísticamente significativas.

Referencias:

Nivel de significación ($p < 0.05$)

Tabla N 1º: Prueba T de Student. Diferencia entre grupos de Primer y Quinto año, según las áreas donde el alumno cree que más trabaja el psicólogo.

Áreas	Año de cursada	N	Media	SD	t	gl	Sig. (bilateral)
Educación	Primer año	49	2,14	,81	1,47	59	,14
	Quinto año	12	1,75	,86			
Hospital	Primer año	49	2,33	,80	1,25	59	,21
	Quinto año	12	2,00	,85			
Juzgado	Primer año	49	1,35	,83	-2,26	59	,02
	Quinto año	12	1,92	,51			
Universidad	Primer año	49	1,82	,85	-1,00	59	,32
	Quinto año	12	2,08	,66			
Consultorio	Primer año	49	2,80	,45	-,26	59	,79
	Quinto año	12	2,83	,38			

Interpretación de la Tabla N° 1: Al comparar primer año (N= 49) y quinto año (N=12), se encontró que los alumnos de quinto año ven al psicólogo trabajando más en el área juzgado, entendiéndose aquella como su aporte en los diferentes tribunales, como también su actuación como perito oficial o de parte.

Tabla Nº 2: Prueba T de Student. Diferencia entre grupos de acuerdo a lo que los alumnos creen, en que área hay mayor demanda laboral del psicólogo, según sexo.

Áreas	Sexo	N	Media	SD	t	gl	Sig. (bilateral)
Educación	Femenino	37	1,70	,740	-,903	105	,36
	Masculino	70	1,86	,889			
Hospital	Femenino	37	2,27	,932	,079	105	,93
	Masculino	70	2,26	,755			
Juzgado	Femenino	37	1,57	,765	,320	105	,75
	Masculino	70	1,51	,847			
Universidad	Femenino	37	1,78	,917	2,062	105	,04
	Masculino	70	1,43	,809			
Consultorio	Femenino	37	2,54	,836	,678	105	,49
	Masculino	70	2,41	,955			

Interpretación de tabla Nº 2: No se encontraron diferencias significativas entre varones y mujeres, excepto en el área “Universidad”. Los varones se ven más trabajando en el área Universidad, entendiéndose como aquella relacionada con la docencia en las universidades (profesor universitario), o en programas de investigación universitarias.

Tabla Nº 3: Prueba T de Student. Diferencias entre alumnos varones y mujeres, según las áreas donde ellos creen que más trabaja el psicólogo.

Áreas	Sexo	N	Media*	SD	t	gl	Sig. (bilateral)
Educación	Femenino	37	1,95	,705	-,069	105	,94
	Masculino	70	1,96	,842			
Hospital	Femenino	37	2,24	,723	-,086	105	,93
	Masculino	70	2,26	,829			
Juzgado	Femenino	37	1,57	,801	-,278	105	,78
	Masculino	70	1,61	,839			
Universidad	Femenino	37	2,05	,815	1,611	105	,11
	Masculino	70	1,77	,887			
Consultorio	Femenino	37	2,84	,374	,405	105	,68
	Masculino	70	2,80	,499			

Interpretación tabla Nº 3: No se encontraron diferencias significativas entre varones y mujeres, si bien la frecuencia más alta que se encontró, fue en área consultorio.

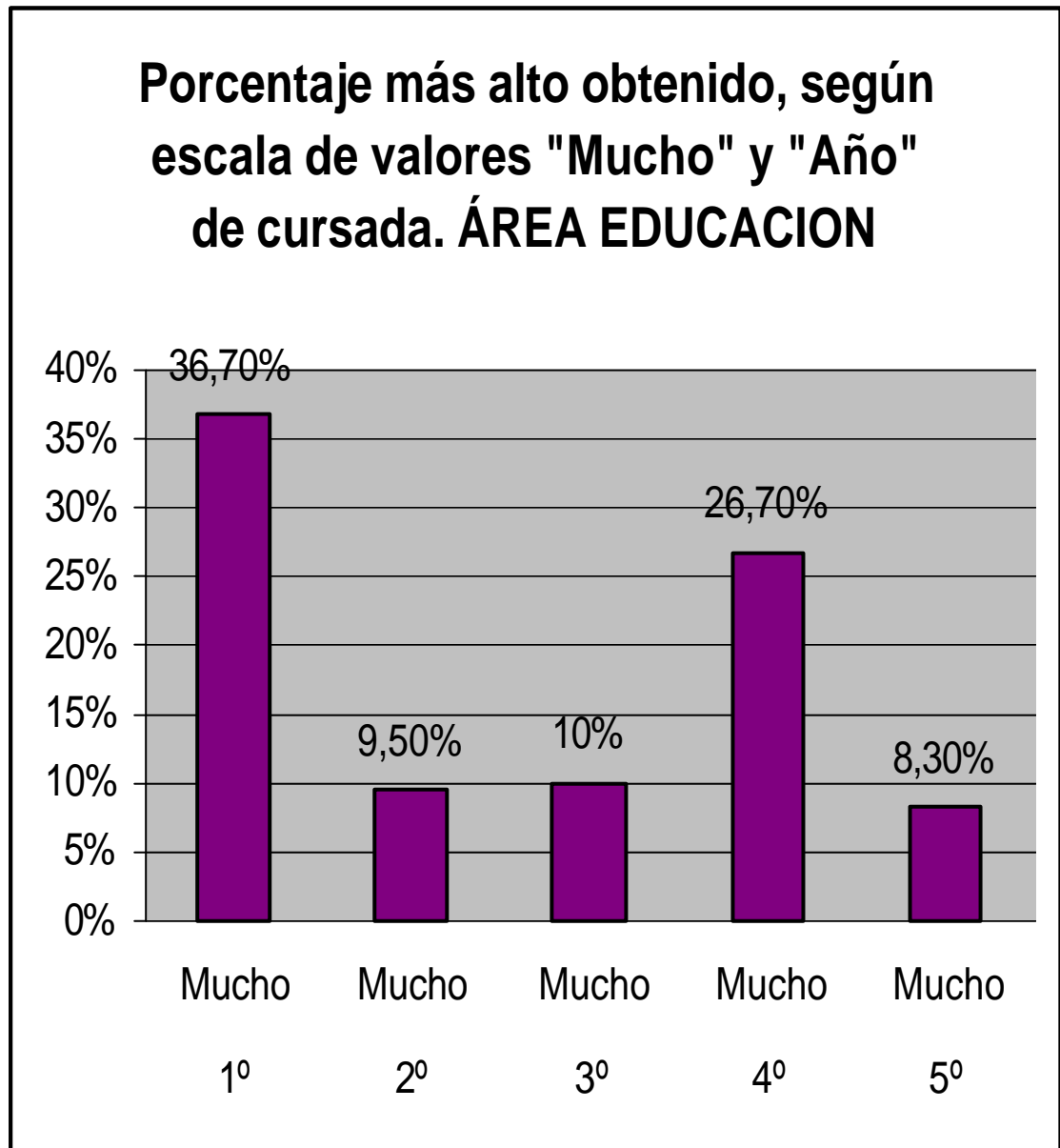
Tabla Nº 4: *Expectativa futura de la labor como psicólogos.*

¿De qué querría trabajar?	N	%
Clínica	68	61
Forense / Jurídica	14	14
RRHH	8	8
Investigación	5	5
Docencia / Educación	7	7
Laboral	3	3
Otras	2	2
Total	107	100%

Tabla Nº 5: *Cuantificación de las representaciones sociales de la práctica profesional del Psicólogo, en los alumnos de acuerdo al breve relato que los estudiantes escribieron detrás del dibujo.*

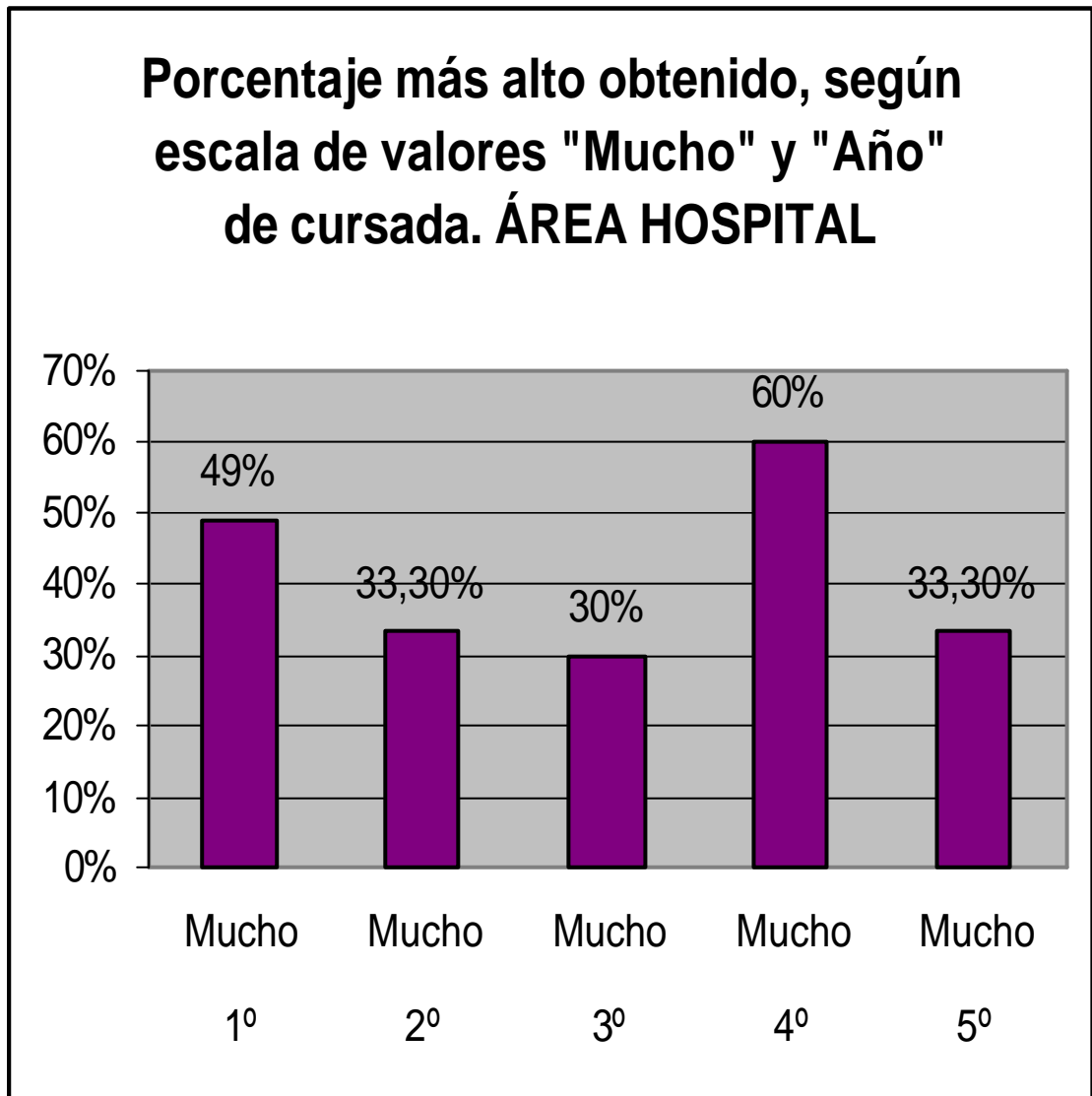
Cuantificación del texto detrás del Dibujo	N	%
Clínica Adultos	69	66
Clínica Niños	11	10
Docencia / Educacional	10	9,3
Otras	9	7
RRHH	5	4,7
Orientación Vocacional	3	3
Total	107	100%

Gráfico N° 1= El gráfico muestra los porcentajes más altos, obtenidos de la escala de valores, (Mucho) y años de cursadas de 1° a 5° año, en el área **Educación**, entendiéndose aquella como relacionada con la docencia (profesor de psicología), el trabajo en un gabinete, el trabajo en Orientación Vocacional, el trabajo con problemas de aprendizaje en escuelas.



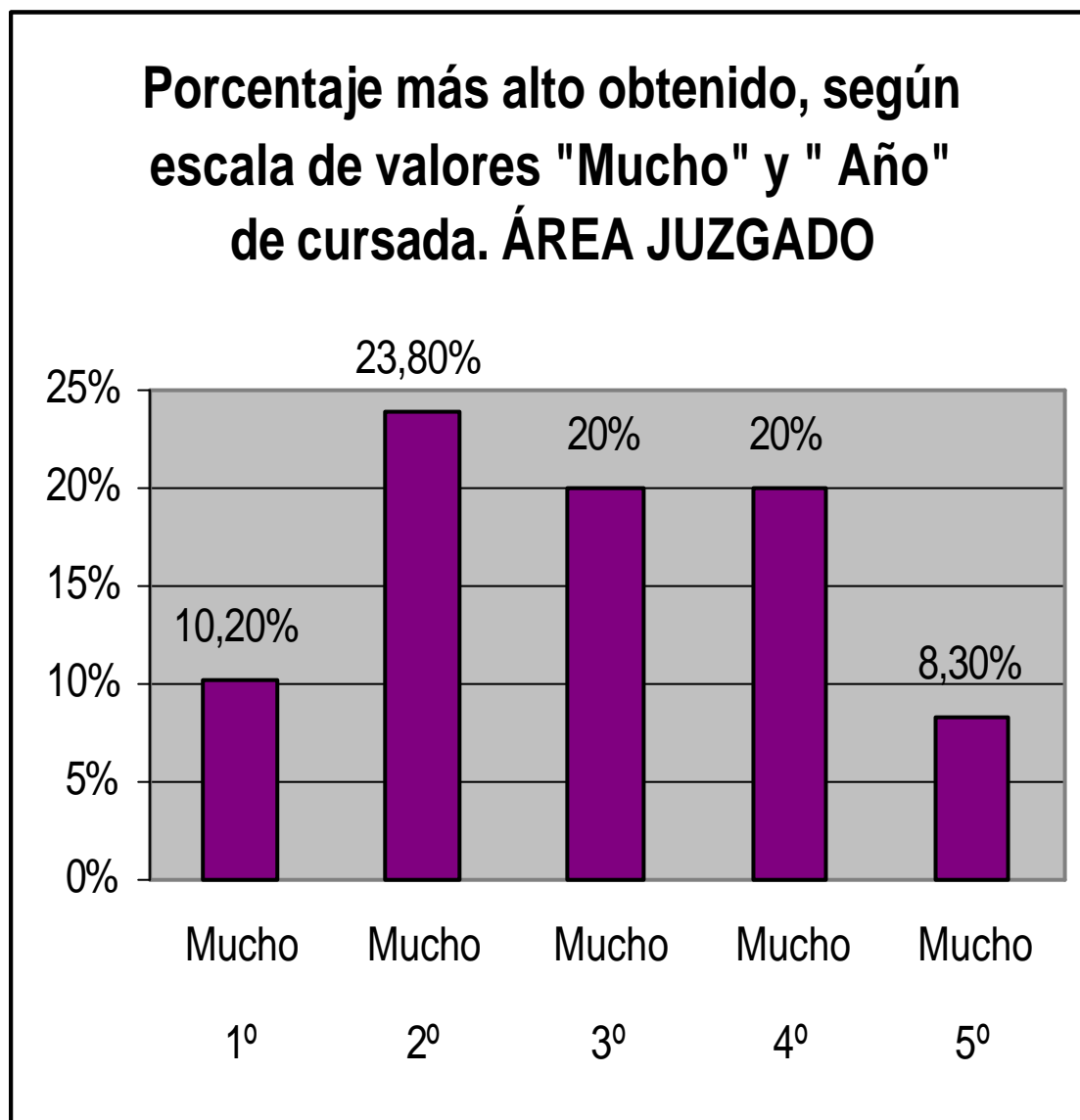
Interpretación N° 1: Los alumnos de **1º año** obtuvieron el porcentaje más alto, (Mucho), en el área **Educación**, ellos creen que dicha área tiene mayor demanda laboral, comparados con los estudiantes de 2º,3º,4º y 5º.

Gráfico N° 2= El gráfico muestra los porcentajes más altos, obtenidos de la escala de valores (Mucho) y años de cursadas de 1º a 5º año, en el área de **Hospital**, entendiéndose aquella relacionada con la labor en instituciones públicas o privadas, (hospitales públicos o clínicas) en trabajos interdisciplinarios.



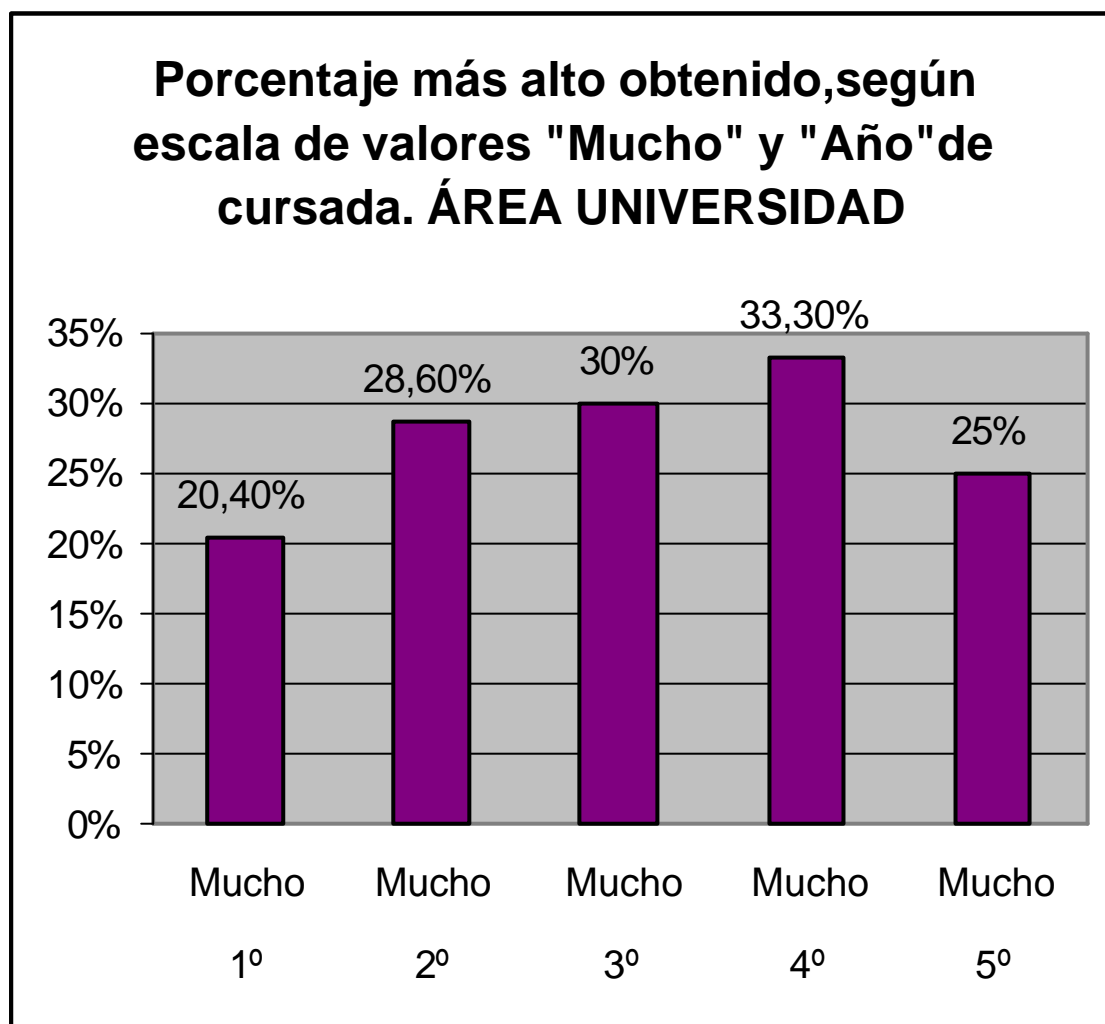
Interpretación N° 2: Los alumnos de **4º año**, obtuvieron el porcentaje más alto (Mucho) en el área **Hospital**, ellos creen que dicha área tiene mayor demanda laboral, comparados con los estudiantes de 1º,2º,3º y 5º.

Gráfico N° 3 = El gráfico muestra los porcentajes más altos, obtenidos de la escala de valores (Mucho) y años de cursadas de 1º a 5º año, en el área de **Juzgado**, entendiéndose aquella como su aporte en los diferentes tribunales, como también su actuación como perito oficial o de parte.



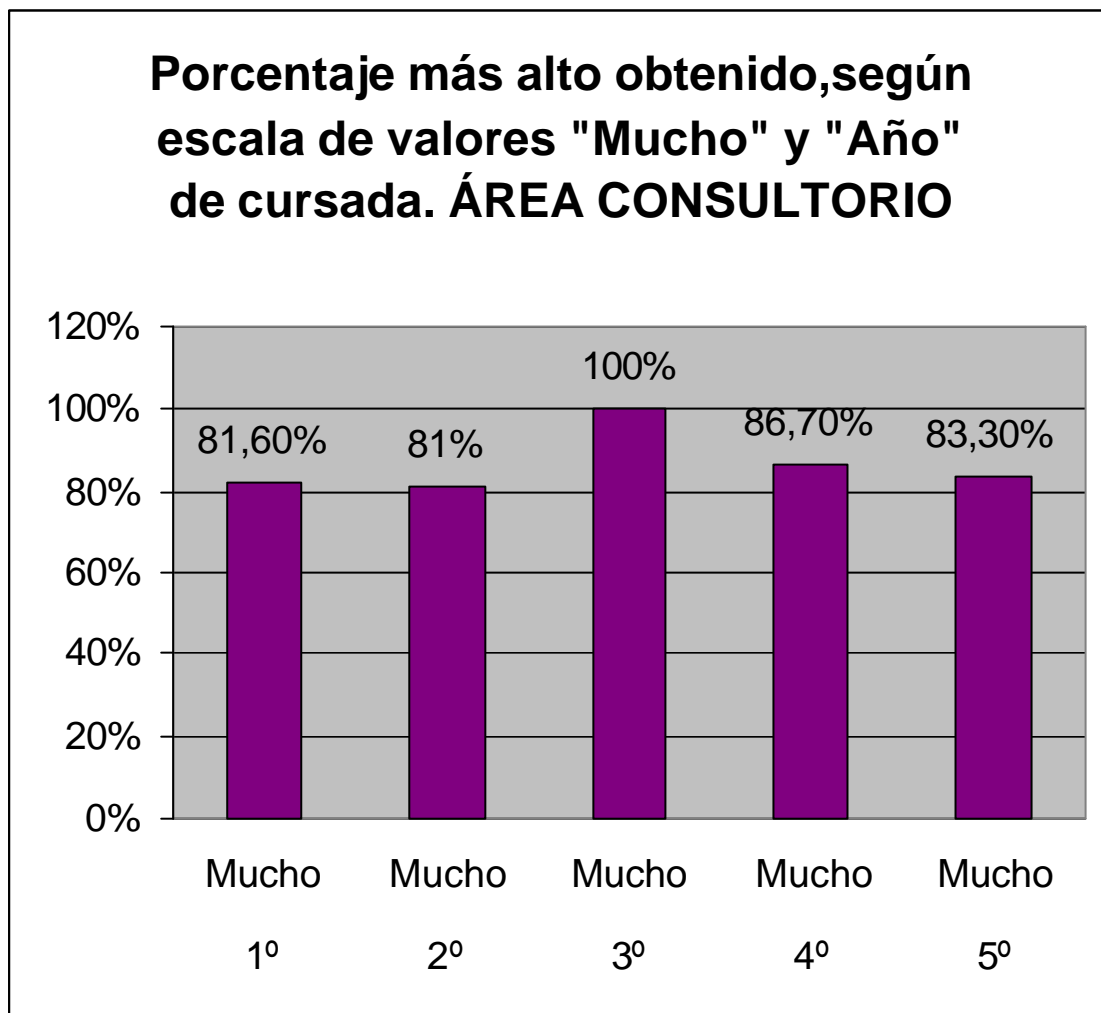
Interpretación N° 3: Los alumnos de **2ª año** obtuvieron el porcentaje más alto (Mucho) en el área **Juzgado**, ellos creen que dicha área tiene mayor demanda laboral, comparados con los estudiantes de 1º,3º,4º y 5º.

Gráfico N° 4: El gráfico muestra los porcentajes más altos, obtenidos de la escala de valores, (Mucho) y años de cursadas de 1º a 5º año, en el área de **Universidad**, entendiéndose como aquella relacionada con la docencia en las universidades (profesor universitario), o en programas de investigación universitarias.



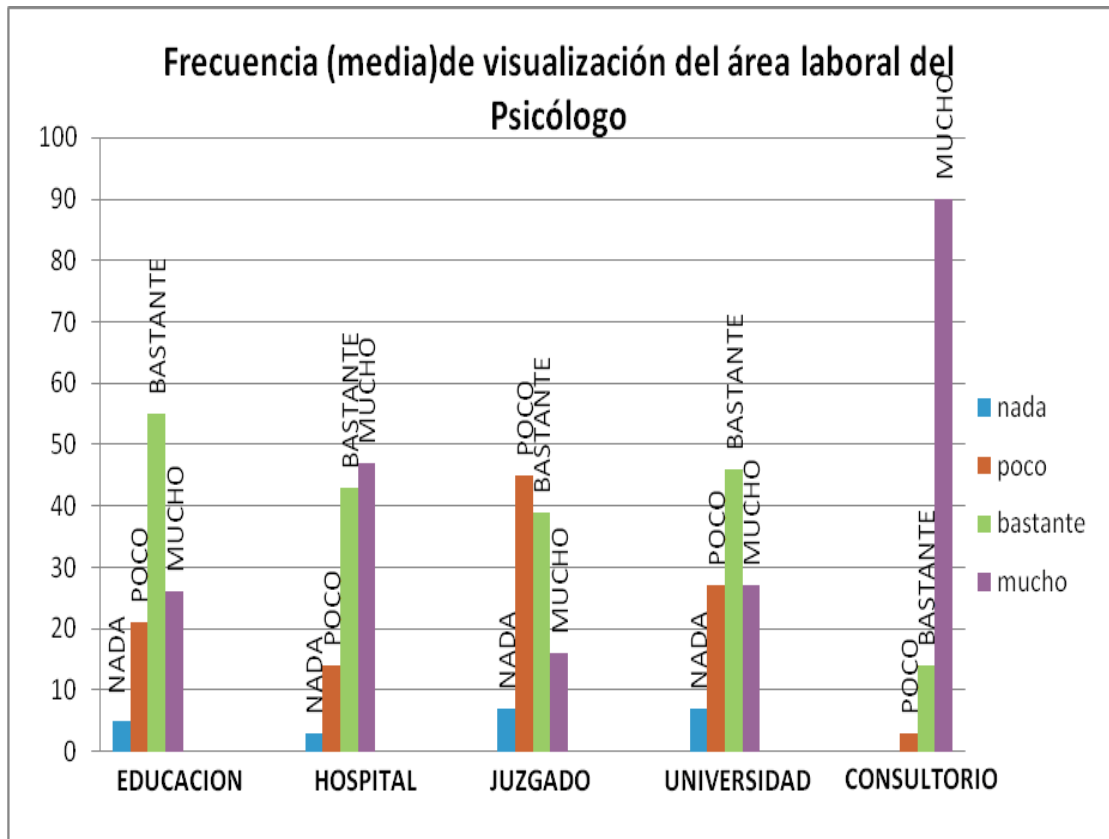
Interpretación N° 4: Los alumnos de **4º año** obtuvieron el porcentaje más alto (Mucho) en el área **Universidad**, ellos creen que dicha área tiene mayor demanda laboral, comparados con los alumnos de 1º, 2º, 3º y 5º.

Gráfico N° 5: El gráfico muestra los porcentajes más altos, obtenidos de la escala de valores, (Mucho) y años de cursadas de 1º a 5º año, en el área de **Consultorio**, entendiéndose aquella en relación con la práctica en la atención privada.



Interpretación N° 5: Si bien los alumnos de todos los años obtuvieron porcentajes altos (Mucho), los alumnos de **3º año** obtuvieron un 100% en el área **Consultorio**, es decir que, “todos” los estudiantes de 3º año creen que dicha área tiene mayor demanda laboral, comparados con el resto de los años.

Grafico N° 6: Comparación de la frecuencia (media) de la visualización del área laboral del psicólogo, es decir en que área los alumnos ven a los psicólogos en su labor profesional.



Interpretación: Los alumnos visualizan la práctica profesional del psicólogo en mayor medida (mucho) en el área Consultorio, es decir ellos ven al psicólogo trabajando en un consultorio, (en Clínica).

Análisis Cualitativo

En este último trayecto en el procesamiento de los datos, fue posible obtener las construcciones de las categorías y las subcategorías temáticas, que fueron elaboradas a partir de las construcciones de categorías a través de los datos empíricos especificadas en los cuadros nº 2 y nº 3.

Alcanzando a las siguientes categorías y subcategorías.

- **Práctica profesional clínica**, sería la atención e intervención del psicólogo en forma:
 - Individual
 - Grupal
 - familiar
- **Práctica profesional no clínica**, sería el trabajo del psicólogo en forma de:
 - Investigación: en el ámbito Universitario
 - Docencia: tanto Universitaria como escolar, orientación vocacional
 - Consultoría: empresarial y laboral
 - Institucional: hospital, juzgados

Se presentó el análisis interpretativo de las imágenes y los relatos que proporcionan los actores, intentando presentar el principio de las representaciones sociales de la práctica profesional del psicólogo, intentando comprender la forma en que los alumnos organizan sus conceptos en cuanto a la práctica profesional del psicólogo.

En el cuadro nº 2 se observa, cuáles fueron las imágenes que dibujaron los alumnos en sus producciones, se tuvieron en cuenta los indicadores que se repetían con mayor frecuencia, es decir, los que predominaban más.

Estos son coincidentes también con en las producciones escritas y textuales en las cuales se tomó referencias a las palabras que se repetían también con mayor frecuencia. (Ver tabla nº 3)

Por ejemplo, en los dibujos, el 90% de los alumnos trazaron un “psicólogo”, que coincide en sus relatos en la breve historia que escribieron, la palabra “psicólogo” aparece en un 75% de los textos, también con los alumnos que

dibujaron un “consultorio” que fueron un 40% , y los que escribieron la palabra “consultorio” fueron un 22%, una de las imágenes que predominó también fue el de la representaciones de un “paciente”, que en los dibujos fue de un 18% y en los textos la palabra “paciente” , tiene una frecuencia de 32% .

En la primera categoría: “práctica profesional clínica”, se refiere a la atención del psicólogo es decir, como los alumnos dibujaron a un psicólogo y en los textos con qué palabras lo definieron.

Las sub. categorías serían: “ individual”, es decir un psicólogo, con una sola persona o paciente este es el resultado más significativo, es decir, que los alumnos dibujaron a un psicólogo representando una terapia individual en consultorio ese dato fue de un 85% y en los textos un 22%, es decir predomina en los alumnos la representación de un psicólogo en la clínica. Solo el 5% dibujo a un psicólogo trabajando con un grupo de pacientes y ninguno lo hizo trabajando en familias, la misma omisión aparece en todos los textos, en los textos un 4% escribió la palabra grupo y en “familiar” a un psicólogo haciendo terapia familiar, no hubo datos 0%, ni se registro, tanto en la técnica gráfica como en los textos.

En cuanto a las escuelas o corrientes psicológicas, como el psicoanálisis u otro tipo de terapia, que en los dibujos se pudo captar la corriente psicoanalítica en su relación con el diván, es decir 26% de los alumnos dibujaron un consultorio con un diván o solo diván, dato curioso que un 25% de los alumnos tiene también predominio en la clínica. Si bien predomina el área clínica no es exclusivamente el psicoanálisis, como el rastreo del arte lo determinaba, como una hegemonía de la orientación clínica, utilizando para ello un marco teórico psicoanalítico. Dicha hegemonía ha sido señalada por diversos trabajos (Alonso, 1997; Gosende, 1995; Litvinoff 1974; Scaglia y Lodieu, 2000 y 2002).

En la segunda categoría “práctica profesional no clínica”: se refiere a la intervención del psicólogo, es decir a sus incumbencias, otra categoría es el psicólogo en el área de “investigación” que fue de 5%, En la técnica gráfica se relaciona con la breve historia que debían escribir los alumnos detrás del dibujo, los resultados no son reveladores pero tienen en mismo porcentaje un 5% de los alumnos lo dibujaron y lo relataron en el texto.

En cuanto a la categoría “docencia”, el 12% de los alumnos dibujaron a un psicólogo en el rol de docente, en cambio en los relatos solo un 4% escribió la palabra docente.

Siguiendo con la subcategoría “orientación vocacional”, un 3% de los alumnos dibujaron y relataron ver a un psicólogo como orientador vocacional.

Luego la categoría “consultoría”: donde los alumnos representaron a un psicólogo como un consultor, se agrupó las producciones donde los alumnos dibujaron y escribieron a un psicólogo en el ámbito empresarial, como asesores de una empresa fue del 2%, tanto en los gráficos como en los textos,

El psicólogo en el ámbito “laboral”, es decir trabajando en recursos humanos, el 1% y en selección de personal un 5%, en los gráficos fue más marcada la tendencia.

En lo que respecta a las instituciones como por ejemplo, el hospital, estuvo representado en un 2% de los dibujos y un 4% en los textos.

Por último, con lo que respecta a los juzgados, no estuvo representado en ninguno de los instrumentos, ni en la técnica gráfica, ni en el relato.

Instrumento de Análisis de Contenido de unidades de registro o categorías.

<p>Variables: Práctica Profesional del Psicólogo Dimensión: estudiantes de la carrera de psicología de la U.A.I Categorías: Práctica profesional clínica Práctica profesional no clínica</p>			
Categorías		Sub. Categorías	Unidad de Registro
Práctica Psicológica	Práctica Profesional Clínica (la atención)	Individual	Encuesta Técnica gráfica
		Grupal	Encuesta Técnica gráfica
		Familiar	Encuesta Técnica gráfica
	Práctica Profesional No clínica		Encuesta Técnica Gráfica.
	Investigación		
	Docencia		
Consultoría			

Análisis de los dibujos:

Se analizaron en primer lugar los dibujos obtenidos de cada alumno, teniendo en cuenta las imágenes que se repetían con mayor frecuencia, como indicadores de representaciones de la práctica profesional del psicólogo.

Cuadro Nº 2:

Imagen dibujada	% Porcentajes
Psicólogo atención individual	85 %
Psicólogo Mujer	57%
Psicólogo Hombre	46%
Psicólogo en consultorio	40 %
Psicólogo en consultorio con diván	26 %
Psicólogo en ámbito escolar	10 %
Psicólogo con niños	8 %
Psicólogo en investigación	5 %
Psicólogo con adolescentes	5 %
Psicólogo atención grupal	5 %
Psicólogo en el ámbito laboral	5%
Psicólogo en orientación vocacional	3%
Psicólogo en el ámbito empresarial	2%
Psicólogo Forense	0%

Análisis del texto:

La unidad de análisis compuesta por las palabras que aparecieron con mayor frecuencia, en los textos escritos por los alumnos.

Cuadro N° 3:

Palabras presentes en todos los textos	% Porcentajes
Psicólogo	75%
Paciente	32%
Consultorio	22%
Problemas	18%
Colegio	13%
Niños	8%
Clínica	8%
Psicoanálisis	7%
Terapia	7%
Adolescentes	6%
Investigación	5%
Sesión	5%
Análisis	5%
Terapeuta	4%
Hospital	4%
Docente	4%
Orientación vocacional	3%
Empresa	2%
Laboral	2%
Juzgado o forense	0%

Conclusión/Discusión:

En vista de lo investigado, interpretado y analizado se cumpliría la hipótesis propuesta.

Finalizado el proceso de análisis de los datos obtenidos de los alumnos de la Universidad Abierta Interamericana sede Berazategui, de la Carrera de Psicología, desde el primer año hasta el quinto año de cursada, se llega a la conclusión que, las representaciones sociales de la práctica profesional del psicólogo en estudiantes, estaría en el **Área consultorio**, es decir en la clínica, la mayoría de los alumnos ven a los psicólogos trabajando en la atención privada.

Se halló también, que para los alumnos la **mayor demanda en la labor del psicólogo**, estaría en el consultorio (área clínica).

Según la prueba T de student, no se encontraron en general diferencias significativas en la muestra total, si cuando se comparó 1º y 5º donde se encontró que los estudiantes de **5º año** tienen mayor representación de la práctica profesional del psicólogo en el **“área juzgado”** en comparación con los estudiantes de 1º Año y no se encontró significación alguna en el resto de las áreas.

En relación al género de la muestra total, las mujeres poseen mayor frecuencia en la elección de la carrera psicología, que los hombres, en la comparación de los grupos se encontró que los hombres representan la práctica profesional del psicólogo en el área de **Universidad**.

Se observaría que en las representaciones sociales de la práctica profesional del psicólogo en los alumnos estarían relacionadas con las materias que estaban cursando en el momento de la investigación. Esto se advertiría por ejemplo en el área de Juzgado donde bs alumnos de 5º año se encuentran más representados por dicha área, en ese momento los alumnos estarían cursando Psicología Jurídica y Forense,

Otro dato notable sería que a pesar de haber prevalencia en el área clínica, no fue especificada una corriente en particular, como en trabajos anteriores, como

sería el trabajo de Lodieu, Scaglia, Antaman, Andrés, (2004), sobre: La práctica profesional del psicólogo en las Representaciones Sociales de los estudiantes y de los egresados de la Carrera de Psicología de la UBA. Estos autores sostienen que la representación profesional del psicólogo y su relación con la formación y la práctica profesional de los psicólogos, está conformada de una ecuación psicólogo-psicoanalista y de lo que hemos denominado en un Modelo Psicológico Hegemónico.

Se podría pensar que los resultados difieren debido a que las universidades se diferencian en sus planes de estudio, al cuerpo de docentes, el perfil del egresado, a los proyectos de estudio, etc.

Estos planteamientos hacen emerger nuevas preguntas: ¿Cómo se están formando los futuros profesionales de la psicología, para la práctica profesional?, ¿Tienen incumbencias, las diferentes especialidades de la psicología en la formación del futuro psicólogo?

La universidad debería esclarecer las funciones del psicólogo en la práctica profesional, donde se podría insertar en qué espacios laborales podría llegar a trabajar el psicólogo, agregando diversos tipos de pasantías y/o prácticas profesionales o pre-profesionales que lo aproximen al alumno a conocer la realidad del ejercicio profesional.

Es necesario que se revean los planes de estudio para una amplia formación para la inserción en todas las dimensiones sociales.

Si bien los resultados más notorios están apuntados a la clínica, lo significativo es que aunque fuese mínimamente, mencionaron otras alternativas del ámbito de desempeño del psicólogo. Estas representaciones son un producto de un contexto e historia personal y educacional de cada estudiante.

Bibliografía:

Abric, J. (1994). *Metodología de recolección de las representaciones sociales*. México: Editorial Coyoacán.

Aisenson, G. (2007, noviembre), "*Representaciones Sociales, minorías activas y memoria social*", *Preferencias y representaciones profesionales de jóvenes que finalizan la escuela media*". Memorias de las XIV Jornadas de Investigación en Psicología y Tercer Encuentro de Investigadores en Psicología del MERCOSUR (pp. 205-208). Universidad de Buenos Aires: Instituto de Investigaciones Facultad de Psicología.

Aisenson, G; Monedero & M; Aisenson D. (2001 noviembre), "*Representación sobre la carrera y la profesión en estudiantes Universitarios*". Buenos Aires. IX Anuario de Investigaciones de Psicología. Facultad de Psicología ISSN: 0329-5885.

Ander, E.G. (1985). *El análisis de contenido en técnicas de investigación social*. Buenos Aires. Editorial Ed humanistas.

Araya Umaña, S. (2002), *Las Representaciones Sociales*. Facultad de Ciencias Sociales (FLACSO), Sede académica Costa Rica. Apartado 11747-1000 San José de Costa Rica. ISSN: 10409-3677.

Banch, M. A. (1986). Concepto de Representaciones Sociales .Análisis comparativo. *Revista Costarricense de Psicología, Vol. 5, 27-40*.

Banch, M. A. (1993) *Desconstruyendo una desconstrucción: Lectura de lan Parker (1989) ala luz de los Criterios de Parker y Shotter (1990)* Trabajo presentado en XXIV Congreso Interamericano de psicología. Vol.3 Santiago de Chile. Peppers on social Representations (1021-5573).

Bottinelli, M & Piapawlowicz M. *Introducción a los métodos cualitativos*. Buenos Aires: Ed. Paidos.

- Bruner, J. (1966). *Acción, pensamiento y lenguaje*. Nueva York : Beyond the information given.
- Caride de Mizes, M R. (1981). *Enfoque histórico de las técnicas gráficas*. *Revista de Psicología* V8. [Versión electrónica]. Extraído el mes de marzo de 2011, Disponible en la World Wide Web:
<http://www.fuentesmemoria.fache.unlp.edu.ar/>
- Cartwright. (1992). *Análisis del material cualitativo, en Festinger.L & Katz.D. Los métodos de investigación en las ciencias sociales*. Barcelona: Ed. Paidós.
- Castoriadis, C. (2005), *Los dominios del Hombre*, Ed. Gedisea.
- Castorina, J. A; Clemente, F. & Barreiro, A. (2001-2003). *El conocimiento de los niños sobre la sociedad según el constructivismo y la teoría de las representaciones sociales*. *Investigaciones en psicología*. Buenos Aires. *Revista del instituto de investigaciones* N° 8, UBA. ISSN0329-5893.
- Castorina, J, A. (2003) *Representaciones Sociales, Problemas teóricos*. Ed. Gedisa.
- Castorina, J, A. (2005), *Construcción conceptual y Representaciones sociales* Ed. Mixo y Dávila.
- Castorina, J, A & Kaplan C, V. *Las Representaciones sociales: problemas Teóricos y desafíos educativos*. Ed. Gedisea.
- Colegio de Psicólogos Resolución incumbencias Profesionales. [Versión electrónica]. Extraído el mes de febrero de 2011. Disponible en la World Wide Web: [Http: //www.colpsisfe.org.ar](http://www.colpsisfe.org.ar).
- De Rosa, A. M. S. (2004), *¿Por qué es importante?*, *Notas inspiradas en una mirada reflexiva a la teoría de las representaciones sociales*. México. ISBN970-27-1005-7.

- Di Giacomo, J. (1987). *“Teoría y métodos de análisis de las representaciones sociales”* del libro: Pensamiento, individuo y sociedad: cognición y representación social, De Páez D. y Col. 1987. Ed. Fundamentos.
- Duveen, G. & Lloyd B. *Las Representaciones sociales como una perspectiva de la psicología social*. Cambridge University Press. ISBN0521021030 (0- 521-02103-0)
- Erasquin, C & Basualdo, M. (2002), Trabajo de investigación, Universidad y Proceso De Profesionalización: Encuentros y Desencuentros. Formación académica y desarrollo de competencias para la acción profesional. [Versión electrónica].Extraído el mes de marzo de 2011. Disponible en la Word Wide Web:
rapes.unsl.edu.ar/Congresos.../IV%20Encuentro%20-%20Oct.../18.ht...
- Farr Roberto, M. (1993). *Psicología Social II. Las representaciones Sociales*. Barcelona: Ed. Paidós Ibérica.
- Fernández, A. M. (1993).*De lo imaginario Social a lo Imaginario Grupal*. Buenos Aires. Ed. Nueva Visión.
- García, E. (1997) La naturaleza del conocimiento escolar: ¿Transición de lo cotidiano a lo científico o de lo simple a lo complejo? En Rodrigo, M. & Arnay, J. (comp.) *La construcción del conocimiento escolar*. Barcelona Ed. Paidós.
- Hernández Sampieri, Fernández Collado, C. & Baptista, P. (2006). *Metodología de la investigación* .México. Ed. McGraw-Hill Interamericana
- Ibáñez, G. T, (1996), *Fluctuaciones conceptuales en torno a la posmodernidad Y la psicología*. Caracas. Universidad Central de Venezuela, facultad de humanidades y educación comisión de posgrado.
- Jahoda G. (1987).*Journal for the Theory of social Behaviour*. Oxford and New York. Charles Smith.

- Jodelet, D (1984), "*Représentations sociales: phénomènes, concept et théorie*", en Serge Moscovici (comp.), *Psychologie Sociale II*, París, Presses Universitaires de France, pp. 469-494 [Trad. al español, Ediciones Paidós Ibérica (1985)].
- Jodelet, D. (1993). *Psicología social II, La representación social: fenómenos, conceptos y teoría*. Barcelona. Ediciones Paidós Ibérica.
- Jodelet, D. (1998). *Representaciones sociales: contribución a un saber sociocultural sin fronteras*. Universidad Autónoma de México. México: SBN 968-368391-6.
- Jodelet, D. (2002). *El estado actual de las representaciones sociales*. Benemérita Universidad Autónoma de Puebla Facultad de psicología. México. Montero M. (1994). Barcelona. Construcción Crítica de la Psicología social. Anthopos Promat. ISBN: 84-7658-433-4.
- Kaplan, C, V. (1997). *La inteligencia Escolarizada*. ISBN950-9467-74-X. Buenos Aires. Miño & Dávila editores.
- Krippendorff, K. (1990). *Metodología de análisis de contenido. Teoría y práctica*. Barcelona. Ed. Paidós.
- Kornblit, A, L, (2004) *Métodos cualitativos en ciencias sociales*. Ed Biblos.
- Moscobici, S. (1983) *Psicología Social*. Buenos Aires. Ed. Paidós.
- Moscobici, S. (1988) *Psicología social*. Barcelona. Ed. Paidós.
- Moscobici, S. (1991), *Psicología Social II*, Barcelona. Ed. Paidós.
- Morales, J. (1997). *Psicología social*. MCGRAW-HILL. Madrid. Interamericana de España S.A.

- Páez, D; Fernández, I, Ubillos S. & Zubieta, E. (2004). *Psicología Social, cultural y educación*. Madrid. Ed. Pearson.
- Páez D & Amalio B. (1996). *La teoría sociocultural y la psicología social actual*. ISBN: 84-921753-0-3. Madrid. Ed. Aprendizaje.
- Pérez Serrano, G. (1994). *Investigación cualitativa, retos e imágenes*. Madrid. Ed. La muralla.
- Scaglia, H (2000), Representación profesional del psicólogo en ingresantes a la carrera de psicología .VIII Anuario de Investigaciones, Buenos Aires, Facultad de Psicología de la Universidad de Buenos Aires P603-615.
- Scaglia, Lodieu, Deboli, Noailles, Antman, (2004) Universidad de Buenos Aires en la facultad de psicología, en el congreso XI Argentino de Psicología re Scaglia, Lodieu, Deboli, Noailles, Antman, (2003) V Jornadas Nacionales de debate interdisciplinario en salud y población.
- Valencia Abundiz, S. (2004). *Representaciones Sociales Alteridad, Epistemología y Movimientos sociales*. México: Ed. Universidad de Guadalajara y Maison des Sciences de l'Homme.
- Vieytes, R. (2004). Metodología de la Investigación en organizaciones Mercado y Sociedad. Epistemología y técnicas. Buenos Aires. Ed. De las ciencias.
- Wenger, E. (2001). *Comunidades de práctica: aprendizaje, significado e Identidad*. ISBN: 84-493-1111-x. Ed. Paidós.

Anexos:

Instrumento

Protocolo de Encuesta

Consigna:

Este es un cuestionario, en el hay 3 preguntas cerradas, de las cuales 2 tienen 6 ítems que serían: **Áreas**, ellas son:

Educación: El trabajo del psicólogo en un colegio relacionado con la docencia, Ej.: profesor de psicología en colegios secundarios, el labor en un gabinete psicológico de una escuela o dando orientación vocacional en escuelas, trabajar en escuelas con problemas de aprendizaje

Hospital: al trabajo en instituciones públicas o privadas, Clínicas, Hospitales.

Juzgado: entendiéndose, al trabajo en los diferentes juzgados en su actuación como perito oficial o perito de parte.

Universidad: esta relacionada con la docencia universitaria (Prof. universitario) e investigación

Consultorio: relacionada con la atención privada.

Otros: en este caso el alumno debía completar con alguna opción que pensaba y no estaba en las opciones anteriores. Ej: deporte.

Datos del Encuestado:

Edad: Sexo:.....

Otros Estudios:

Año de Cursada:

Hay algún profesional en la familia:

Ocupación:.....

Encuesta:

1) En qué medida visualiza, el área de práctica profesional de psicólogo

Lugar	Mucho	Bastante	Poco	nada
Educación				
Hospital				
Juzgado				
Universidad				
Consultorio				
Otros				

* Donde dice otro poner alguno que usted piensa y no esta en la lista

2) ¿En qué área cree usted que hay más demanda de psicólogos?

Lugar	Mucho	Bastante	Poco	nada
Educación				
Hospital				
Juzgado				
Universidad				
Consultorio				
Otros				

* Donde dice otro poner alguno que usted piensa y no esta en la lista

3) ¿concorre habitualmente al psicólogo?

Si ¿Dónde?.....

No

4) Cuando se reciba ¿que piensa usted, de que querría trabajar?

.....
.....
.....

Muchas gracias por su colaboración.

Esta hoja A 4, la cual la entregué en blanco junto con un lápiz negro, luego exprese la consigna verbalmente:

“Le voy a pedir que dibuje a un psicólogo trabajando”

Del otro lado de la hoja escriba un breve relato sobre el dibujo.

Consentimiento Informado para Participantes de Investigación

El propósito de esta ficha de consentimiento es proveer a los participantes en esta investigación con una clara explicación de la naturaleza de la misma, así como de su rol en ella como participantes.

La presente investigación es conducida por **Villalba Roxana**, siendo el Tutor **Remesar Sergio** de la **Universidad Abierta Interamericana**. La meta de este estudio es **Identificar las Representaciones Sociales que tienen los estudiantes de de la carrera de Psicología en cuanto a las prácticas profesionales de los psicólogos**.

Si usted accede a participar en este estudio, se le pedirá responder preguntas en una entrevista (o completar una encuesta, y se tomara una técnica grafica). Esto tomará aproximadamente **15** minutos de su tiempo.

La participación en este estudio es estrictamente voluntaria. La información que se recoja será confidencial y no se usará para ningún otro propósito fuera de los de esta investigación. Sus respuestas al cuestionario y a la entrevista serán codificadas usando un número de identificación y por lo tanto, serán anónimas.

Si tiene alguna duda sobre este proyecto, puede hacer preguntas en cualquier momento durante su participación en él. Igualmente, puede retirarse del proyecto en cualquier momento sin que eso lo perjudique en ninguna forma. Si alguna de las preguntas durante la entrevista le parecen incómodas, tiene usted el derecho de hacérselo saber al investigador o de no responderlas.

Desde ya le agradecemos su participación.

(Esta parte del consentimiento queda para el alumno)

Acepto participar voluntariamente en esta investigación, conducida por **Villalba Roxana** siendo el tutor **Remesar Sergio**. He sido informado (a) de que la meta de este estudio es **Identificar las Representaciones Sociales que tienen los estudiantes de la carrera de Psicología en cuanto a las prácticas profesionales de los psicólogos**.

Me han indicado también que tendré que responder cuestionarios y preguntas en una entrevista, lo cual tomará aproximadamente 15 minutos.

Reconozco que la información que yo provea en el curso de esta investigación es estrictamente confidencial y no será usada para ningún otro propósito fuera de los de este estudio sin mi consentimiento. He sido informado de que puedo hacer preguntas sobre el proyecto en cualquier momento y que puedo retirarme del mismo cuando así lo decida, sin que esto acarree perjuicio alguno para mi persona.

Entiendo que una copia de esta ficha de consentimiento me será entregada, y que puedo pedir información sobre los resultados de este estudio cuando éste haya concluido. Para esto, puedo contactar la biblioteca de la Universidad Abierta Interamericana en el área de Tesinas.

Nombre del Participante
(en letras de imprenta)

Firma del Participante

Fecha